



Istruzioni di Monster Shop (UK)

Aspirapolvere Industriale 80L

Questa guida fornisce istruzioni passo-passo per assemblare, utilizzare e mantenere il tuo aspirapolvere industriale MAXBLAST Wet & Dry. Copre l'installazione, l'uso degli accessori e le procedure di pulizia per garantire prestazioni sicure ed efficienti su tutti i modelli.

Informazioni sul prodotto

Aspirapolvere Industriale 80L

Descrizione

Mantieni quel magazzino non solo organizzato, ma ora pulito con l'Aspirapolvere Industriale Maxblast da 80 litri. È perfettamente adatto a qualsiasi ambiente industriale, ma può adattarsi a qualsiasi luogo - purché ci sia una presa di corrente per la spina!

Il motore altamente potente da 3000 Watt può aspirare sia sostanze umide che secche con uno dei suoi quattro accessori per il tubo. Scegli tra le due spazzole per pavimenti, l'accessorio a setole e l'ugello per fessure.

Facile da svuotare e riempire il tamburo in acciaio inossidabile, combinato con la capacità del serbatoio da 80 litri e le ruote piroettanti facili da manovrare significa che puoi davvero pulire ogni angolo e fessura.

Specifiche del prodotto

| | |
|----------------------|--------------------------------|
| Dimensioni | 58,5 (L) x 57,3 (P) x 99cm (A) |
| Peso | 28 kg |
| Potenza | 3000W |
| Tensione | 230V / 50Hz |
| Amperaggio | 10A |
| Flusso d'aria | 106 L/S |
| Livello di rumore | 80dB |
| Filtro | Filtro in tessuto |
| Capacità del tamburo | 80L |



Codice Prodotto

10678

Pratiche di Lavoro Sicure

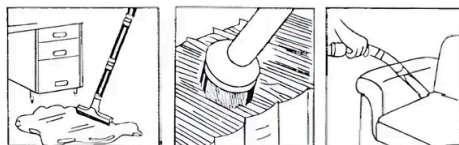
- Non utilizzare questo prodotto per scopi diversi da quelli previsti.
- Assicurati di aver letto e compreso completamente il manuale di istruzioni e i consigli di sicurezza prima di utilizzare questo prodotto.
- Non utilizzare la macchina se il cavo di alimentazione è sfilacciato o danneggiato.
- Quando il dispositivo non è in uso, assicurati che la spina sia rimossa dalla presa. Questo eviterà danni all'apparecchio a causa di sbalzi di tensione.
- Questo apparecchio può essere pericoloso se il cavo di alimentazione o i fili entrano in contatto con l'acqua.
- Pulisci questo prodotto dopo l'uso e scollega l'apparecchio dalla presa mentre lo pulisci.
- Non sovraccaricare la macchina.
- Se danneggiata, non utilizzare la macchina.
- Non versare acqua sull'alloggiamento elettrico o vicino alle prese d'aria.
- È necessario indossare abbigliamento appropriato mentre si utilizza questa macchina.
- Mantieni pulito per prolungarne la durata.
- Non ostruire l'apertura di ingresso dell'aria.
- Non operare vicino ad aree/oggetti combustibili ed esplosivi.
- Non aspirare oggetti combustibili, esplosivi o taglienti.
- Non capovolgere la macchina.
- Durante le riparazioni, rimuovere la spina dall'alimentazione.
- Tenere lontano dalla luce solare diretta e dalle alte temperature.
- Per pulire, non versare acqua su di esso. Pulire e asciugare con un panno.
- Controllare il filtro prima di ogni utilizzo.

Aspirazione a umido

- Svuotare regolarmente l'acqua.
- Evitare qualsiasi collisione con l'aspirapolvere che potrebbe farlo ribaltare. Se ciò accade, il galleggiante verrà aspirato verso la parte superiore dell'aspirapolvere a causa della pressione e non si rilascerà. Questo potrebbe causare la fusione del galleggiante e il surriscaldamento del motore. Nel caso in cui ciò accada, per fermare il processo spegnere l'aspirapolvere e svuotare l'acqua. Una volta che il galleggiante raggiunge il fondo, è possibile continuare a aspirare.
- Se si verifica una perdita di aspirazione o se c'è un cambiamento nel rumore del motore, spegnere l'aspirapolvere e svuotare l'acqua. Questi segnali potrebbero indicare che il galleggiante è vicino alla parte superiore.
- Quando si utilizza l'aspirapolvere per l'acqua, ricordarsi di rimuovere il filtro in tessuto.

Aspirazione a secco





A

B

C

Controllare che il filtro sia in buone condizioni prima di utilizzare l'aspirapolvere. Se appare polvere nella testa del motore, il filtro potrebbe essere rotto o installato in modo errato.

- **A** - Bocchetta per pavimenti bagnati: Per moquette e pavimenti duri.
- **B** - Spazzola: Per finestre e tavoli.
- **C** - Bocchetta per fessure: Per angoli stretti e fessure.

Utensili

Cacciavite

1

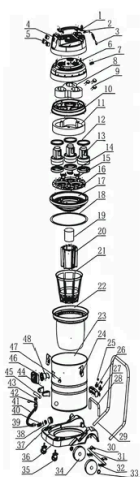


Materiali



| | | |
|----|------------------------------------|------------|
| 1 | Maniglia | 1 pezzo(i) |
| 2 | Rivestimento | 1 pezzo(i) |
| 3 | Cavo di alimentazione | 1 pezzo(i) |
| 4 | Coperchio superiore | 1 pezzo(i) |
| 5 | Interruttore | 1 pezzo(i) |
| 6 | Copertura Centrale | 1 pezzo(i) |
| 7 | Tampone | 1 pezzo(i) |
| 8 | Spugna | 1 pezzo(i) |
| 9 | Condensatore | 1 pezzo(i) |
| 10 | Guarnizione del coperchio centrale | 1 pezzo(i) |
| 11 | Spugna di uscita dell'aria | 1 pezzo(i) |
| 12 | Guarnizione superiore | 1 pezzo(i) |
| 13 | Motore | 1 pezzo(i) |
| 14 | Guarnizione inferiore | 1 pezzo(i) |





| | | |
|----|---------------------------------------|------------|
| 15 | Pannello di Blocco dell'Ingresso Aria | 1 pezzo(i) |
| 16 | Piedistallo del motore | 1 pezzo(i) |
| 17 | Coperchio del tamburo | 1 pezzo(i) |
| 18 | Anello a tenuta di vento | 1 pezzo(i) |
| 19 | Valvola Protettiva | 1 pezzo(i) |
| 20 | Cestello del piedistallo | 1 pezzo(i) |
| 21 | Cestello di supporto | 1 pezzo(i) |
| 22 | Filtro | 1 pezzo(i) |
| 23 | Tamburo | 1 pezzo(i) |



| | | |
|----|-------------------------------|------------|
| 24 | Blocco del tamburo | 1 pezzo(i) |
| 25 | Blocco di bloccaggio | 1 pezzo(i) |
| 26 | Parte di ricambio | 1 pezzo(i) |
| 27 | Ripiano Girevole | 1 pezzo(i) |
| 28 | Ripiano di Supporto Girevole | 1 pezzo(i) |
| 29 | Corrimano Grande di Base | 1 pezzo(i) |
| 30 | Copertura del pressa per asse | 1 pezzo(i) |
| 31 | Asse | 1 pezzo(i) |
| 32 | Pressa per assale - Inferiore | 1 pezzo(i) |
| 33 | Sughero | 1 pezzo(i) |
| 34 | Ruota in gomma | 1 pezzo(i) |
| 35 | Ruota | 1 pezzo(i) |
| 36 | Piedistallo | 1 pezzo(i) |
| 37 | Guarnizione Stretta | 1 pezzo(i) |



| | | |
|----|--|------------|
| 38 | Uscita dell'acqua | 1 pezzo(i) |
| 39 | Guarnizione in gomma | 1 pezzo(i) |
| 40 | Vite di scarico dell'acqua | 1 pezzo(i) |
| 41 | Tubo di scarico dell'acqua | 1 pezzo(i) |
| 42 | Anello di Connessione | 1 pezzo(i) |
| 43 | Rivestimento dello scarico dell'acqua | 1 pezzo(i) |
| 44 | Piedistallo del Manico | 1 pezzo(i) |
| 45 | Tubo in acciaio inossidabile | 1 pezzo(i) |
| 46 | Piedistallo di aspirazione | 1 pezzo(i) |
| 47 | Anello | 1 pezzo(i) |
| 48 | Valvola di aspirazione (Suction Valve) | 1 pezzo(i) |



Passaggi (9)

1. Caratteristiche del prodotto



- A.** Attacco dell'aspirapolvere
- B.** Piedistallo
- C.** Tamburo in acciaio inossidabile
- D.** Tubo flessibile dell'aspirapolvere
- E.** Maniglia
- F.** Interruttore di alimentazione
- G.** Tubo di scarico
- H.** Ruota



2. Assemblaggio delle Ruote

- Inizia assemblando le ruote sull'aspirapolvere. Spingi le due ruote anteriori girevoli nei fori corrispondenti del piedistallo.
- Spingi le ruote saldamente in posizione per assicurarti che siano fissate correttamente.
- Allinea le ruote posteriori con i fori di montaggio e coprile con le piastre di pressione.
- Avvita le piastre di pressione in posizione per fissare le ruote posteriori.



3. Collegamento del Tubo

Inserire il connettore del tubo nell'apertura di ingresso dell'aria. Assicurarsi che il connettore sia fissato saldamente.

4. Installazione del Filtro e del Tamburo

- Controllare che il doppio filtro sia al suo posto per l'aspirazione a secco. Se si sta aspirando liquidi, rimuovere tutto dal tamburo.
- Posizionare il cavo di alimentazione proprio sul retro del tamburo quando in uso.
- Se lo si desidera, prima dell'aspirazione a secco, è possibile aggiungere il sacchetto per la polvere.

5. Collegamento dell'Ugello dell'Aspirapolvere

Collegare l'ugello dell'aspirapolvere desiderato.

6. Accensione dell'Aspirapolvere

- Assicurarsi che l'aspirapolvere sia collegato a una fonte di alimentazione.
- Accendere l'interruttore principale e premere il pulsante 'On' per avviare.

7. Pulizia del Tamburo

- Spegnerne l'aspirapolvere dall'alimentazione elettrica.
- Sbloccare la manopola di bloccaggio e sollevare il coperchio superiore.
- Rimuovere il sacchetto del filtro e pulire la polvere dal tamburo.
- Sostituire il sacchetto del filtro pulito e bloccare nuovamente il coperchio superiore in posizione.



8. Pulizia Doppio Filtro



- Lavare il Filtro in Tessuto con acqua tiepida e utilizzare un panno morbido se necessario.
- Rimuovere il filtro prima della pulizia e lasciarlo asciugare prima di reinstallarlo.

Nota: Non lavare il Sacchetto per la Polvere, solo il Filtro in Tessuto.

9. Guida alla Risoluzione

• COSA FARE SE MANCANO DEI PEZZI NELL'ORDINE?

Se sembra mancare qualche pezzo nel tuo ordine, contatta il nostro amichevole e disponibile Team di Supporto Clienti entro 7 giorni dal ricevimento.

• L'ASPIRAPOLVERE HA PERSO POTENZA DI ASPIRAZIONE

Assicurati che l'aspirapolvere sia vuoto, che il filtro sia pulito e che non ci siano ostruzioni nel tubo/attacco.

• IL MIO ASPIRAPOLVERE INDUSTRIALE NON SI ACCENDE

Controlla che la spina sia collegata a una fonte di alimentazione e che il tamburo sia vuoto. Controlla il fusibile nella spina. Quando controlli il fusibile, assicurati che l'aspirapolvere sia spento alla presa principale. Se ancora non si accende, chiama o invia un'email al nostro Team di Supporto. Ti guideranno nella risoluzione dei problemi o organizzeranno una data e un orario per ritirare il prodotto e ripararlo con la nostra garanzia di 12 mesi.

• IL MIO ATTACCO DEL TUBO NON FUNZIONA CORRETTAMENTE

Controlla il filtro dell'aspirapolvere poiché potrebbe essere bloccato e necessitare di pulizia. Anche il tubo stesso può essere ostruito da oggetti incastrati nel tubo, quindi controlla il tubo per eventuali ostruzioni.

PER TUTTI GLI ALTRI PROBLEMI, CONTATTA IL NOSTRO TEAM DI SUPPORTO CLIENTI.



Istruzioni di Monster Shop (UK)

Aspirapolvere Industriale 80L