

Instructions par Monster Shop (UK)

## Presse-agrumes Commercial KuKoo

215433



### Informations sur le produit

## Presse-agrumes Commercial KuKoo

### Description

Le Presse-agrumes Commercial KuKoo est conçu pour l'efficacité et la facilité dans les environnements à forte demande. Doté d'un robinet pratique pour contrôler le débit de jus, il permet une distribution précise avec un minimum de gaspillage. Son câble généreux de 1,8 mètre offre une flexibilité de placement, ce qui le rend idéal pour les cuisines animées ou les bars à jus. Conçu pour la performance et la praticité, ce presse-agrumes simplifie le processus d'extraction de jus tout en garantissant des résultats constants.

### Spécifications du produit

	215433
Longueur	52cm
Largeur	43cm
Hauteur	95cm
Puissance	120W
Tension	220V



UGS

215433



## Conseils de sécurité

- Assurez-vous d'avoir lu et bien compris le manuel d'instructions et les conseils de sécurité avant d'utiliser ce produit.
- N'utilisez pas l'extracteur de jus si le couvercle de sécurité n'est pas correctement installé. La machine est équipée d'un interrupteur de sécurité qui empêche le fonctionnement à moins que le couvercle ne soit correctement fixé.
- Connectez l'extracteur de jus uniquement à une alimentation électrique de 220V 50Hz avec un système de mise à la terre fonctionnel. Ne modifiez en aucun cas les connexions électriques.
- Inspectez toujours le cordon d'alimentation et la prise pour tout signe de dommage avant chaque utilisation. En cas de dommage, n'utilisez pas l'extracteur de jus et contactez un technicien qualifié pour la réparation.
- N'utilisez pas l'extracteur de jus dans des environnements humides ou mouillés. Gardez l'appareil à l'écart des sources d'eau pour éviter les chocs électriques ou les incendies.
- Avant de nettoyer ou d'effectuer une maintenance, éteignez toujours l'extracteur de jus et débranchez-le de l'alimentation électrique. Attendez que toutes les pièces cessent de bouger avant de manipuler les composants internes.
- Utilisez uniquement des oranges d'un diamètre compris entre 40 mm et 80 mm avec cette machine pour éviter les blocages ou les dommages.
- Assurez-vous que toutes les pièces amovibles en contact avec les aliments sont soigneusement nettoyées avant la première utilisation et après chaque utilisation.
- Ne jamais insérer les doigts, des ustensiles ou tout objet étranger dans la trémie d'alimentation pendant que la machine fonctionne. Utilisez toujours une alimentation artificielle uniquement.
- Les utilisateurs ne doivent pas porter de vêtements amples, de bijoux ou avoir les cheveux longs non attachés lors de l'utilisation de l'extracteur de jus pour éviter tout enchevêtrement avec les pièces mobiles.
- Gardez les mains à l'écart des mécanismes internes, y compris les pièces de fermeture ou de rotation, pour éviter les blessures par pincement ou écrasement.
- Portez des gants résistants aux coupures lors de la manipulation ou du nettoyage des composants avec des lames, tels que les combinaisons de couteaux et de racloirs.
- Démontez et remontez uniquement les composants internes dans le bon ordre. Faites particulièrement attention au positionnement des lames et assurez-vous que l'interrupteur de sécurité est engagé lors du remontage.
- N'utilisez pas l'extracteur de jus si des bruits anormaux se produisent ou si les engrenages internes semblent endommagés. Cessez immédiatement l'utilisation et



organisez le remplacement des pièces pour éviter d'autres dommages ou blessures.

- Gardez le récipient à jus et le seau à épluchures de fruits suffisamment vides pour éviter tout débordement. Éteignez toujours l'alimentation avant de vider l'un ou l'autre des récipients.
- Nettoyez les surfaces externes du corps principal avec un chiffon humide uniquement. Ne lavez pas l'unité principale avec de l'eau et ne l'immergez pas dans un liquide.
- Le jus ou la pulpe renversés doivent être nettoyés immédiatement pour éviter les accidents de glissade. Envisagez d'utiliser des tapis antidérapants dans la zone de travail.
- Éliminez les déchets de pulpe de manière hygiénique et sûre. Ne laissez pas les déchets s'accumuler à l'intérieur ou autour de la machine.
- Si la machine est utilisée pendant de longues périodes, en particulier dans des environnements bruyants tels que les cuisines commerciales, une protection auditive est recommandée pour éviter une exposition prolongée au bruit.
- Assurez-vous que toutes les pièces mobiles ont un dégagement approprié et sont exemptes d'obstructions. N'essayez jamais de fermer ou de faire fonctionner de force des pièces qui semblent bloquées.
- L'extracteur de jus ne doit pas être utilisé par des enfants ou par des personnes ayant des capacités physiques, sensorielles ou mentales réduites, sauf sous la supervision ou les instructions de quelqu'un responsable de leur sécurité.
- Le fabricant décline toute responsabilité pour les blessures ou dommages causés par le non-respect de ces consignes de sécurité

La responsabilité de Monster Group UK Limited sera limitée à la valeur commerciale du produit uniquement. Veuillez visiter <https://monstershop.co.uk/policies/terms-of-service> pour voir les termes et conditions complets.

## les pièces

---

Plaque Avant  
1 pièce(s)

---

Bac de récupération  
1 pièce(s)

---

Conteneurs de Collecte des  
Épluchures  
2 pièce(s)

---

---

Lame de presse-agrumes  
1 pièce(s)

---

Plateau de base  
1 pièce(s)

---



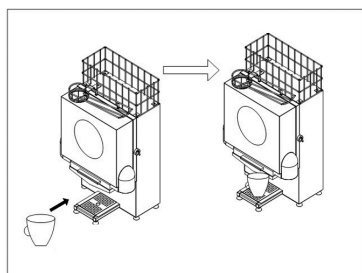
## Étapes (11)

### 1. Avant l'Utilisation

1. L'alimentation électrique doit être dotée d'un système de mise à la terre de sécurité, et les pièces de connexion de la machine ne doivent pas être modifiées par une personne non qualifiée.
2. Vérifiez si toutes les pièces sont installées. Ce produit est équipé d'un système de sécurité, il ne fonctionnera que lorsque le masque de la machine est correctement installé (le bouton de l'interrupteur de sécurité doit être comprimé), sinon la machine ne démarrera pas.
3. Avant d'utiliser le produit pour la première fois, veuillez nettoyer soigneusement les pièces qui entrent en contact avec les aliments.

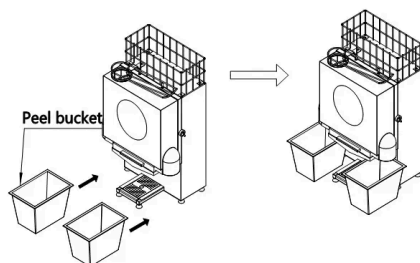
### Étape 2 sur 11

Placez votre tasse sur le plateau de la base (tasse non incluse).



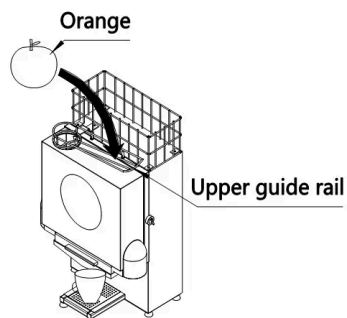
### Étape 3 sur 11

Placez les seaux à épluchures de fruits sur les deux côtés du bas de la machine.



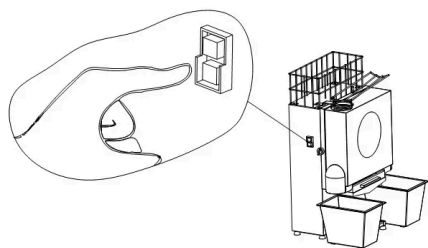
## Étape 4 sur 11

Mettez une orange propre dans le panier à fruits de la machine.



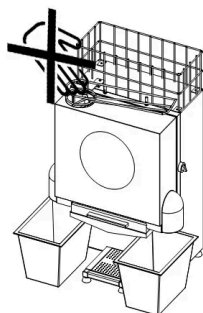
## Étape 5 sur 11

Appuyez sur l'interrupteur de démarrage pour que l'extracteur commence à alimenter les oranges dans le mécanisme de pressage. Une fois que l'extracteur a terminé, il libérera le jus, à ce moment-là, les écorces de fruits seront automatiquement séparées dans le seau à écorces.



## Étape 6 sur 11

Lorsque l'extracteur de jus est en fonctionnement, n'insérez pas vos doigts ou tout autre objet dans la goulotte d'alimentation. Si le récipient de stockage de jus ou le seau à épluchures de fruits est plein, éteignez l'alimentation électrique puis nettoyez-le.



## Étape 7 sur 11

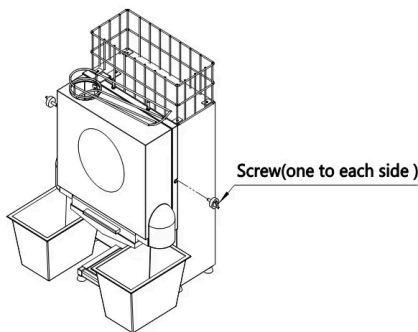
Après avoir utilisé le presse-agrumes, éteignez-le et débranchez l'alimentation électrique.

## 8. Entretien et Nettoyage

1. Avant de nettoyer le produit, l'interrupteur de démarrage doit être éteint, déconnectez l'alimentation électrique, attendez que la machine s'arrête complètement.
2. Nettoyez le produit immédiatement après utilisation.
3. L'extérieur du corps principal peut être essuyé avec un chiffon humide, veuillez ne pas le laver directement à l'eau, et les pièces individuelles peuvent être mises directement dans l'eau pour être nettoyées.

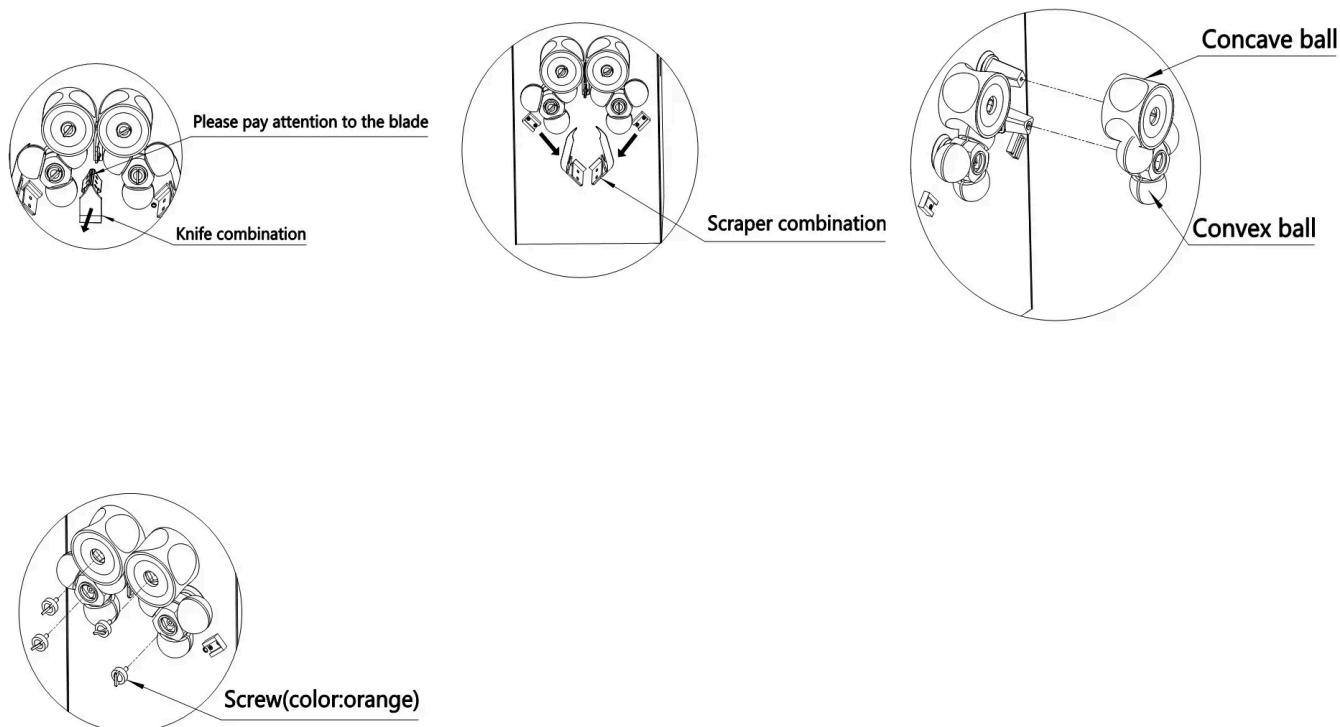
## 9. Démontage pour nettoyage

Dévissez la vis du couvercle, retirez le couvercle.



## Étape 10 sur 11

À tour de rôle, démontez la combinaison de couteaux (faites attention car la lame est tranchante et peut couper si vous n'êtes pas prudent), deux groupes de combinaisons de racloirs, dévissez les quatre vis, démontez les deux groupes de boules concaves et convexes (chaque groupe de boules concaves et convexes doit être retiré en même temps).



## 11. Dépannage

### • QUE FAIRE S'IL MANQUE DES PIÈCES DANS MA COMMANDE ?

S'il semble qu'il manque une pièce dans votre commande, contactez notre équipe d'assistance clientèle amicale et serviable dans les 7 jours suivant la réception.

### • POUR TOUS LES AUTRES PROBLÈMES, VEUILLEZ CONTACTER NOTRE ÉQUIPE D'ASSISTANCE CLIENTÈLE.

Conditions d'utilisation: <https://fr.monstershop.eu/policies/terms-of-service>





