

Un StepAlong di Monster Shop (UK)

## **Bancone CM60**

214585, 214586, 214587

### **Panoramica dell'unità**

Il bancone del negozio con angolo curvo funziona altrettanto bene come unità autonoma quanto come parte di un team come estensione di altri banconi. Per completare adeguatamente il suo fascino, ha anche una finitura laminata dall'aspetto costoso. Perché non provarlo come bancone del punto vendita o insieme ad altri banconi per creare un'area di servizio clienti? Lascia che i clienti siano quasi altrettanto colpiti dal suo fascino di design quanto lo sono dal tuo stock. Puoi anche conservare segretamente oggetti utili sui suoi scaffali di cui hai bisogno di accedere rapidamente, come rotoli di scontrini o sacchetti. Che tu decida di utilizzare questo bancone d'angolo come punto vendita o come bellissima unità espositiva al dettaglio, darà al tuo stock e al tuo stabilimento quel tocco in più di classe e professionalità. Disponibile in acero o lilla bianco.

### **Dimensioni**

**Larghezza:** 600mm

**Altezza:** 900mm

**Profondità:** 600mm



## Consigli di sicurezza

- Assicurati che l'unità sia posizionata su una superficie piana e stabile per evitare oscillazioni o ribaltamenti.
- Se posizioni l'unità su un pavimento irregolare, utilizza metodi di livellamento appropriati per fissare l'unità.
- Non superare i limiti di peso specificati per gli scaffali e le superfici per evitare danni all'unità o rischi di lesioni.
- Assicurati che i prodotti siano distribuiti uniformemente sugli scaffali per evitare ribaltamenti o sovraccarichi.
- Assicurati che i bambini non si arrampichino o giochino sull'unità per prevenire incidenti o lesioni.
- Ispeziona regolarmente per eventuali segni di usura, come viti allentate o giunti deboli, e stringi o ripara se necessario.
- Fai attenzione quando maneggi oggetti sugli scaffali di vetro. Non sovraccaricare gli scaffali oltre la loro capacità dichiarata, poiché ciò potrebbe portare a crepe o rotture.
- Potrebbe esserci detriti e/o segatura nei fori preforati. Rimuovili prima di iniziare l'assemblaggio. Usa i guanti per rimuoverli.

## Parti

Parte 1 - Piano del Bancone

1 Pezzo(i)



Parte 3 - Mensola Inferiore

1 Pezzo(i)



Parte 5 - Pannello Laterale

1 Pezzo(i)



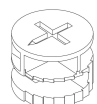
Parte 7 - Base

1 Pezzo(i)



Parte B - Serratura CAM

15 Pezzo(i)



Parte 2 - Mensola Centrale

1 Pezzo(i)



Parte 4 - Pannello Laterale

1 Pezzo(i)



Parte 6 - Pannello Posteriore

1 Pezzo(i)



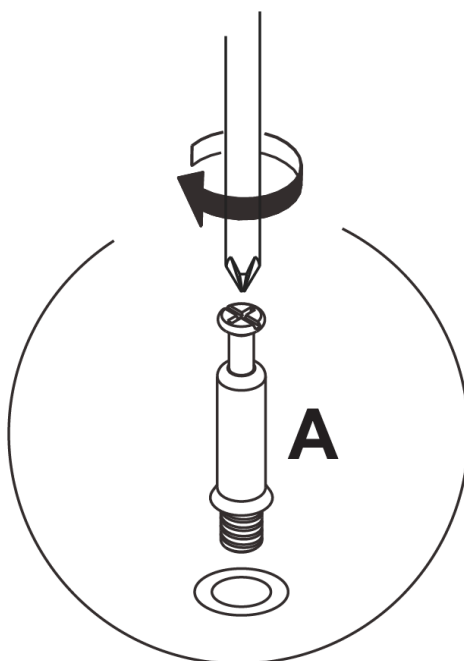
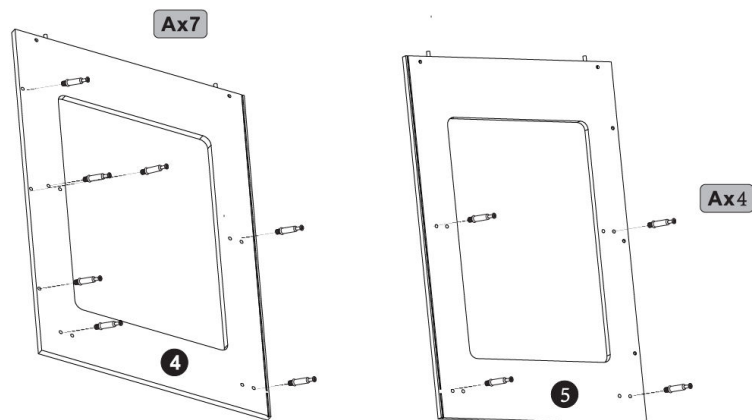
Parte A - Vite

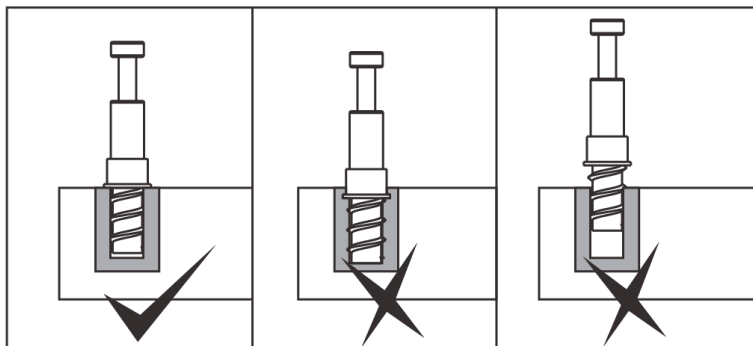
15 Pezzo(i)



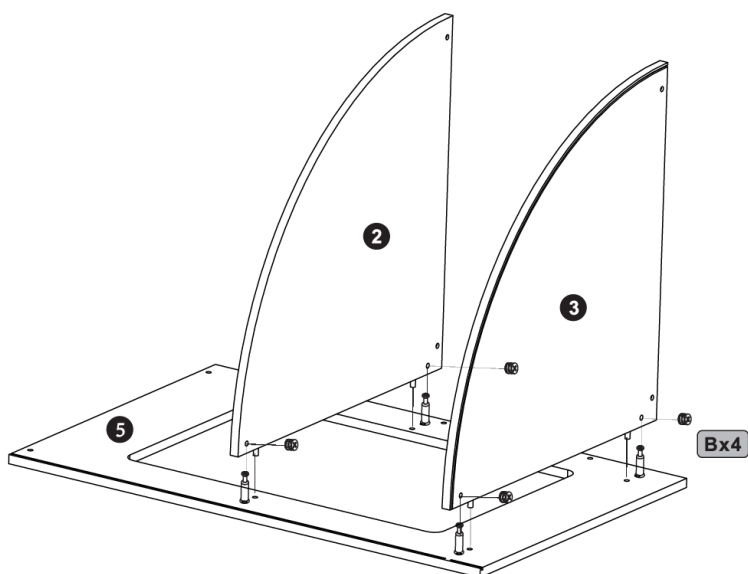
## Passaggi (11)

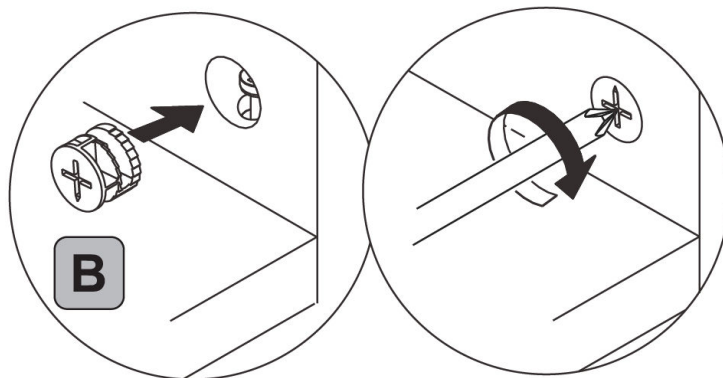
1.



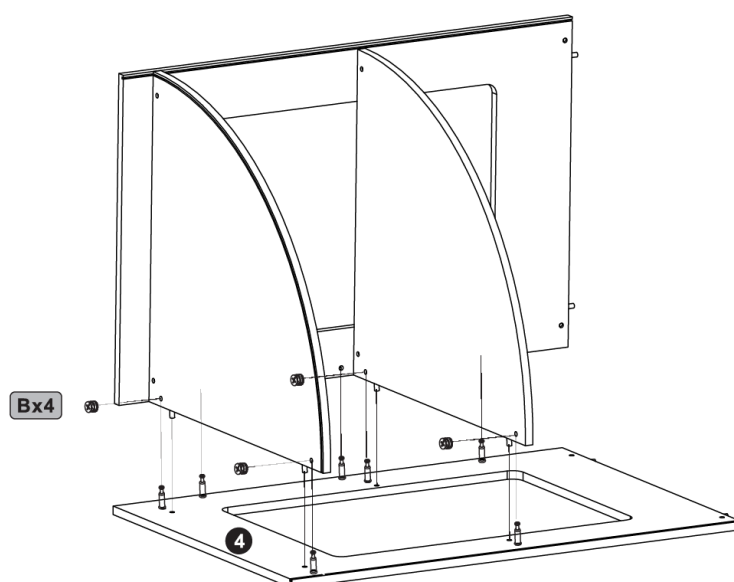


2.

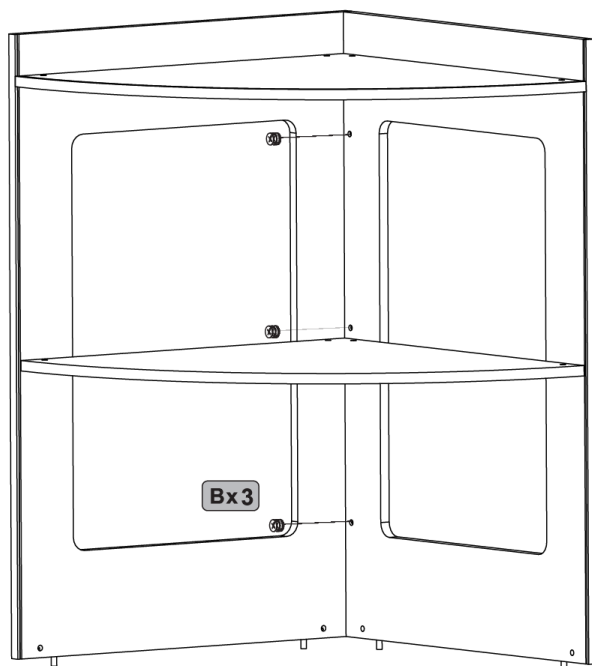




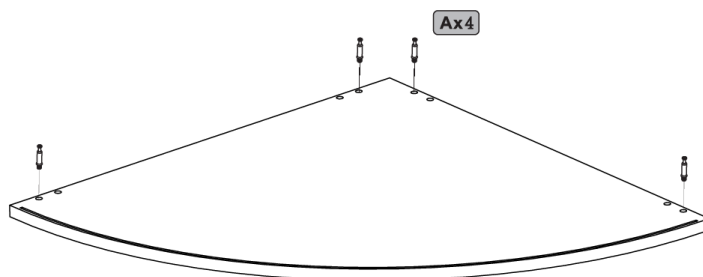
3.



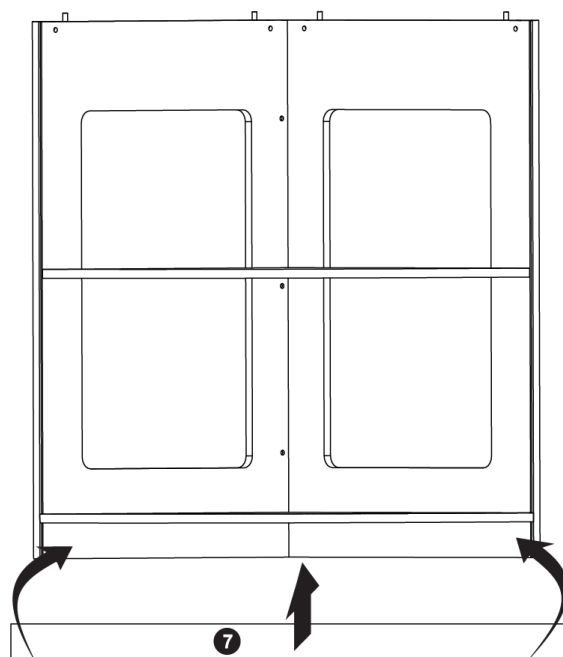
4.



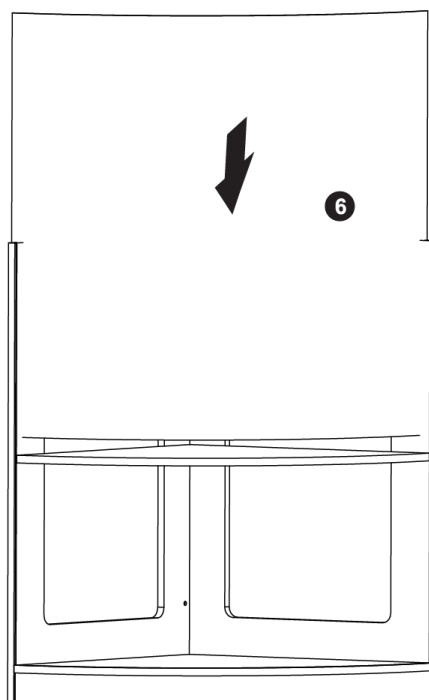
5.



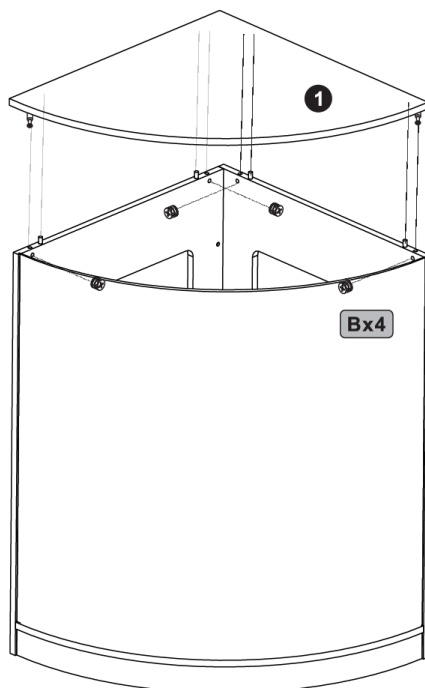
6.



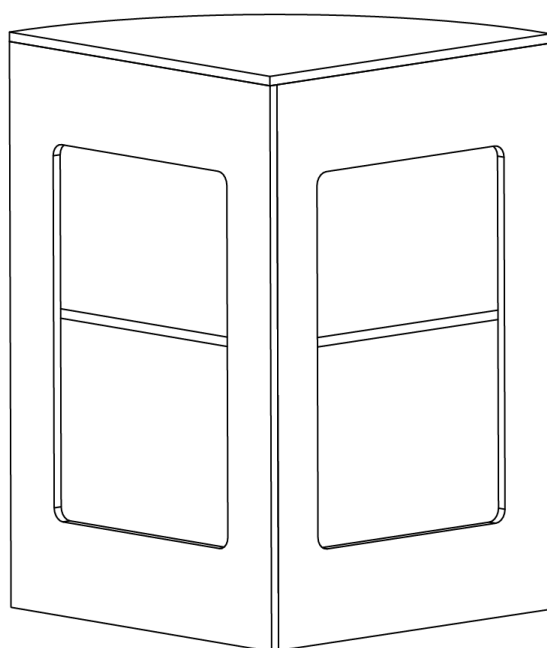
7.



8.



9.





## 10. Manutenzione

- Pulire l'unità con un panno morbido e umido. Evitare l'uso di prodotti chimici aggressivi o detergenti abrasivi, che potrebbero danneggiare le superfici laminate o in vetro.

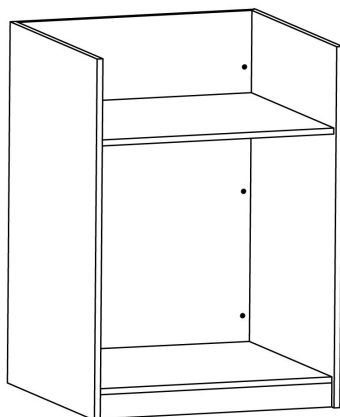
## 11. Risoluzione dei problemi

### • COSA FARE SE MANCANO PARTI NEL MIO ORDINE?

Se sembra che manchi qualche parte nel tuo ordine, contatta il nostro amichevole e disponibile Team di Supporto Clienti entro 7 giorni dal ricevimento.

- **PER TUTTI GLI ALTRI PROBLEMI, SI PREGA DI CONTATTARE IL NOSTRO TEAM DI SUPPORTO CLIENTI.**





Un StepAlong di Monstershop

## Bancone TB60

204102, 204103, 214588

### Panoramica dell'unità

Eleva il tuo punto vendita con il moderno e funzionale blocco cassa TB60. Progettato con un ripiano superiore incassato, questa unità offre lo spazio perfetto per il tuo registratore di cassa e il terminale per carte, garantendo un facile accesso e un setup ergonomico per transazioni con i clienti senza intoppi. Sotto la cassa, un'ampia area di stoccaggio offre molto spazio per riporre discretamente articoli essenziali come sacchetti di plastica, rotoli per la cassa, carta da regalo o anche un piccolo cestino per mantenere il tuo spazio di lavoro pulito e organizzato.

Costruito per sostenere il peso anche dei sistemi di pagamento più pesanti, il TB60 combina una struttura robusta con una finitura laminata elegante in acero, nero o bianco. Il suo design pulito e professionale si adatta perfettamente a qualsiasi ambiente di vendita al dettaglio, aiutando il personale a presentare un aspetto curato e organizzato mentre lavora dietro il bancone.

### Dimensioni

#### Dimensioni TB60:

- **Altezza del prodotto:** 0,9m
- **Profondità del prodotto:** 0,6m
- **Larghezza del prodotto:** 0,6m



- **Dimensioni dell'area di stoccaggio:** 56,4cm di larghezza x 63,2cm di altezza
- **Dimensioni dell'area cassa:** 56,4cm di larghezza x 17,3cm di altezza
- **Peso netto del prodotto:** 30,1KG
- **2 Colori:** Nero, Bianco

## Consigli di sicurezza

- Assicurati che l'unità sia posizionata su una superficie piana e stabile per prevenire oscillazioni o ribaltamenti.
- Se posizioni l'unità su un pavimento irregolare, utilizza metodi di livellamento appropriati per fissare l'unità.
- Non superare i limiti di peso specificati per i ripiani e le superfici per evitare danni all'unità o rischi di infortuni.
- Assicurati che i prodotti siano distribuiti uniformemente sui ripiani per prevenire ribaltamenti o sovraccarichi.
- Assicurati che i bambini non si arrampichino o giochino sull'unità per prevenire incidenti o infortuni.
- Ispeziona regolarmente per eventuali segni di usura, come viti allentate o giunti deboli, e stringi o ripara se necessario.
- Fai attenzione quando maneggi oggetti su ripiani di vetro. Non sovraccaricare i ripiani oltre la loro capacità dichiarata, poiché ciò potrebbe portare a crepe o rotture.
- Potrebbe esserci detriti e/o segatura nei fori preforati. Rimuovili prima di iniziare l'assemblaggio. Usa guanti per rimuoverli.

## Parti

A - Pannello Frontale

1 Pezzo(i)



B - Pannelli Scaffale

2 Pezzo(i)



C - Piastra di Calcio

1 Pezzo(i)



D - Pannello Laterale

1 Pezzo(i)



E - Pannello Laterale

1 Pezzo(i)



1 - Vite di collegamento

14 Pezzo(i)



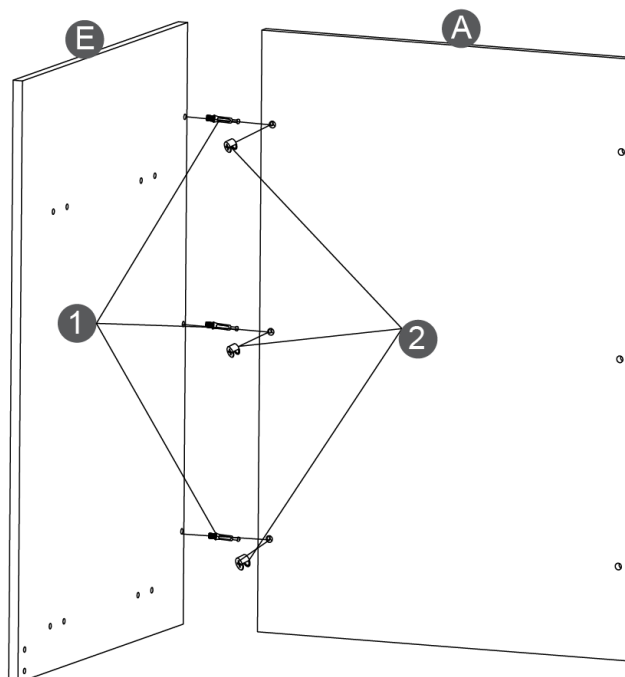
2 - Serratura a camma

14 Pezzo(i)

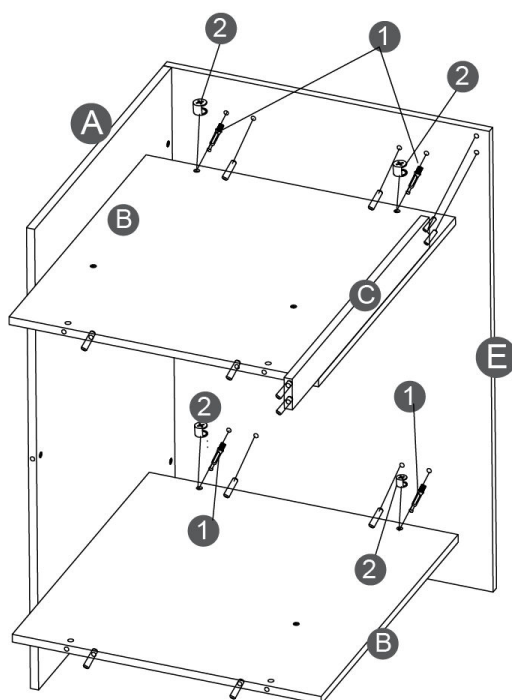


## Passaggi (6)

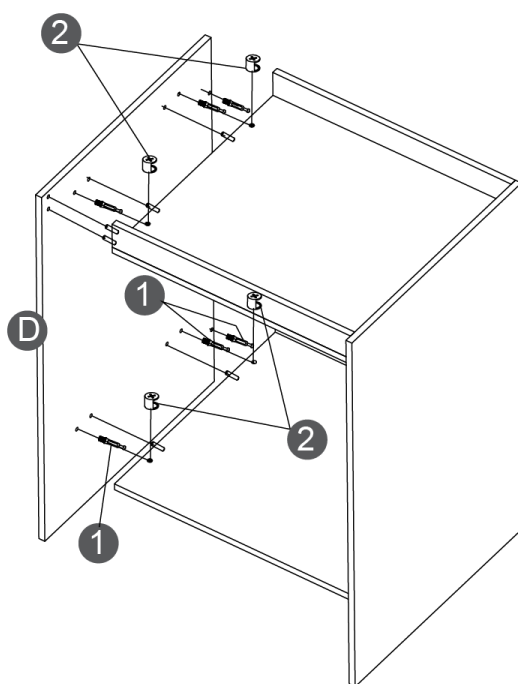
1.



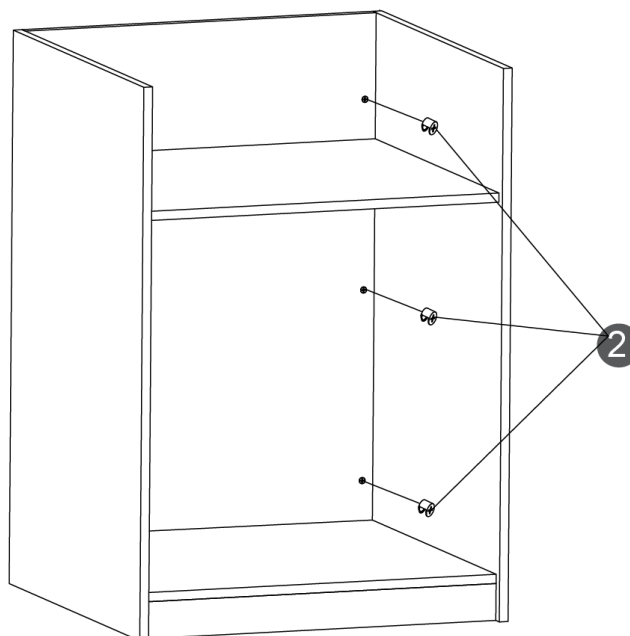
2.



3.



4.



## 5. Manutenzione

- Pulire l'unità con un panno morbido e umido. Evitare l'uso di prodotti chimici aggressivi o detergenti abrasivi, che potrebbero danneggiare le superfici laminate o in vetro.

## 6. Risoluzione dei problemi

### • COSA FARE SE MANCANO PARTI NEL MIO ORDINE?

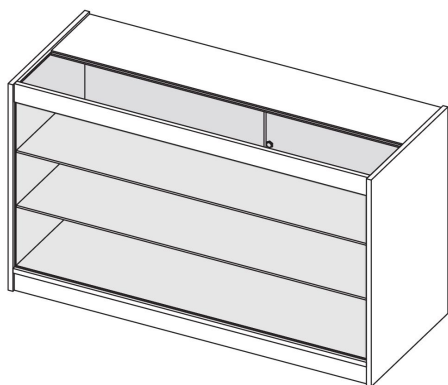
Se sembra che manchi qualche parte nel tuo ordine, contatta il nostro amichevole e disponibile Team di Supporto Clienti entro 7 giorni dal ricevimento.

- **PER TUTTI GLI ALTRI PROBLEMI, SI PREGA DI CONTATTARE IL NOSTRO TEAM DI SUPPORTO CLIENTI.**





Un StepAlong di Monstershop



## Bancone del Negozio LED K900-1200

204110/204111/204112/204119/204120/204121

### Panoramica dell'unità

Il banco vendita K è un'unità espositiva elegante con frontale completamente in vetro, progettata per mostrare i prodotti in modo elegante e altamente visibile. Dotato di tre ampi ripiani, offre ampio spazio per presentare una varietà di articoli mantenendoli al sicuro dietro porte chiudibili a chiave. L'illuminazione a LED è inclusa per illuminare magnificamente i prodotti esposti, garantendo che si distinguano in qualsiasi ambiente di vendita al dettaglio. Con il suo telaio in laminato resistente e il frontale in vetro trasparente, questo banco è disponibile in nero, bianco e acero, offrendo sia sicurezza che una soluzione espositiva di alta qualità per il tuo negozio.

### Dimensioni

#### Dimensioni K900:

- **Altezza del prodotto:** 0,9m
- **Profondità del prodotto:** 0,6m
- **Larghezza del prodotto:** 0,9m
- **Altezza massima di stoccaggio del ripiano superiore:** 24,1cm
- **Altezza massima di stoccaggio del ripiano centrale:** 24,5cm
- **Altezza massima di stoccaggio del ripiano inferiore:** 24,5cm
- **Chiavi incluse:** 2
- **3 Colori:** Nero, Acero, Bianco





- **Peso netto:** 65,4kg

### Dimensioni K1200:

- **Altezza del prodotto:** 0,9m
- **Profondità del prodotto:** 0,6m
- **Larghezza del prodotto:** 1,2m
- **Altezza massima di stoccaggio del ripiano superiore:** 24,1cm
- **Altezza massima di stoccaggio del ripiano centrale:** 24,5cm
- **Altezza massima di stoccaggio del ripiano inferiore:** 24,5cm
- **Chiavi incluse:** 2
- **3 Colori:** Nero, Acero, Bianco
- **Peso netto:** 84,5kg

### Specifiche

#### Specifiche K900:

- **Potenza (W):** 5,3W
- **Alimentazione (Tensione di ingresso):** 100~240V
- **Tensione:** 12V
- **Luminosità (Lumen):** 221,1LM
- **Temperatura colore (K):** 6489K
- **Durata (Ore):** 30000H
- **Intervallo di temperatura operativa:**
  - -20°C ~ 50°C

#### Specifiche K1200:

- **Potenza (W):** 7,2W
- **Alimentazione (Tensione di ingresso):** 100~240V
- **Tensione:** 12V
- **Luminosità (Lumen):** 296,1LM
- **Temperatura colore (K):** 6432K



- **Durata (Ore):** 30000H
- **Intervallo di temperatura operativa:**
- -20°C ~ 50°C

## Consigli di sicurezza



- Si prega di leggere attentamente le Pratiche di Lavoro Sicuro per prevenire lesioni o danni al dispositivo.
- Assicurarsi che l'unità sia posizionata su una superficie piana e stabile per evitare oscillazioni o ribaltamenti.
- Se si posiziona l'unità su un pavimento irregolare, utilizzare metodi di livellamento appropriati per fissare l'unità.
- Non superare i limiti di peso specificati per i ripiani e le superfici per evitare danni all'unità o rischi di lesioni.
- Assicurarsi che i prodotti siano distribuiti uniformemente sui ripiani per evitare ribaltamenti o sovraccarichi.
- Assicurarsi che i bambini non si arrampichino o giochino sull'unità per prevenire incidenti o lesioni.
- Ispezionare regolarmente per eventuali segni di usura, come viti allentate o giunti deboli, e stringere o riparare se necessario.
- Potrebbe esserci detriti e/o segatura nei fori preforati. Rimuoverli prima di iniziare il montaggio. Usare guanti per rimuoverli.



- Fare attenzione quando si maneggiano oggetti sui ripiani in vetro. Non sovraccaricare i ripiani oltre la loro capacità dichiarata, poiché ciò potrebbe portare a crepe o rotture.
- Assicurarsi sempre che l'unità sia correttamente collegata a una presa di corrente adatta con la tensione corretta come indicato nelle specifiche.
- Non permettere che la striscia luminosa a LED entri in contatto con acqua o umidità per evitare rischi elettrici.
- Ispezionare regolarmente la striscia LED e i cavi di alimentazione per usura o danni. Se si notano danni, scollegare immediatamente l'alimentazione e richiedere assistenza professionale per le riparazioni.
- Non tentare mai di modificare o alterare i componenti elettrici o il cablaggio del sistema di illuminazione a LED.
- Assicurarsi che l'alimentazione sia spenta prima di eseguire qualsiasi manutenzione, pulizia o regolazione delle luci a LED.
- Si consiglia di spegnere le luci a LED alla chiusura di ogni giornata lavorativa per garantire l'efficienza energetica e prolungare la durata delle luci.
- Assicurare una corretta ventilazione intorno alle luci a LED per evitare il surriscaldamento, specialmente se l'unità è in uso costante.



- Evitare di coprire o ostruire le luci a LED per prevenire il surriscaldamento, che potrebbe ridurre la loro durata o causare danni.
- Non installare l'unità vicino a fonti di calore, come radiatori, poiché il calore eccessivo può influire sulla longevità della striscia LED.
- Tenere i cavi di alimentazione e le luci esposte fuori dalla portata di bambini e animali per evitare danni accidentali o lesioni.

## Parti

1 - Ripiano Inferiore

1 Pezzo(i)



2 - Piastra di Calcio con Passaggio Cavi

1 Pezzo(i)



3 - Piastra di Calcio

1 Pezzo(i)



4 - Pannello Laterale

1 Pezzo(i)



5 - Pannello Laterale

1 Pezzo(i)



6 - Pannello Frontale in Vetro

1 Pezzo(i)



7 - Barra di Montaggio in Vetro

1 Pezzo(i)



8 - Vetro del Piano di Lavoro

1 Pezzo(i)



9 - Piano di Lavoro Integrato con LED

1 Pezzo(i)



10 - Mensola Inferiore in Vetro

1 Pezzo(i)



11 - Ripiano Superiore in Vetro

1 Pezzo(i)



12 - Porta con Serratura

1 Pezzo(i)



13 - Porta

1 Pezzo(i)



A - Vite di Collegamento

10 Pezzo(i)



---

**B - Serratura a Camma**
**10 Pezzo(i)**



---

**Adattatore di alimentazione**
**10 Pezzo(i)**



---

**Striscia copri fessura**
**1 Pezzo(i)**



---

**Striscia di Copertura della Fessura**
**8 Pezzo(i)**



---

**Serratura della porta**
**1 Pezzo(i)**



---

**Cavo di estensione LED**
**1 Pezzo(i)**

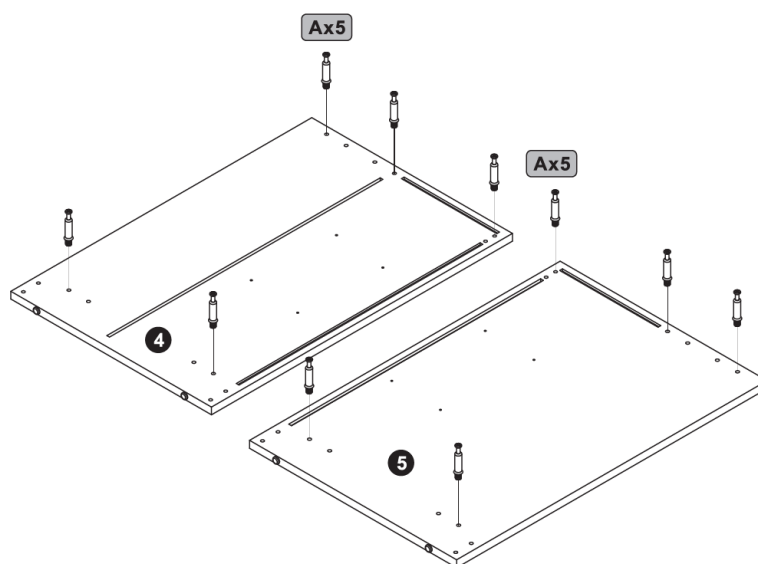


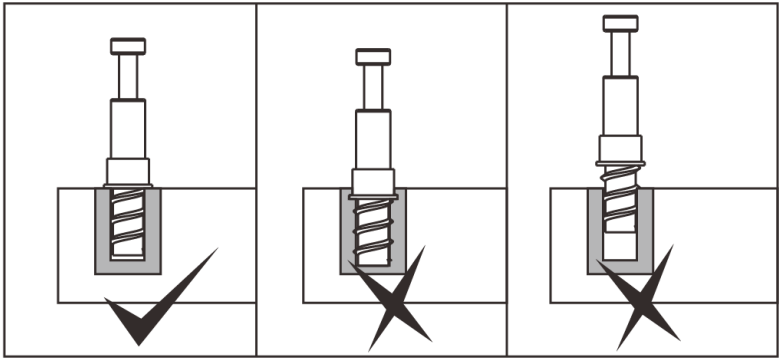
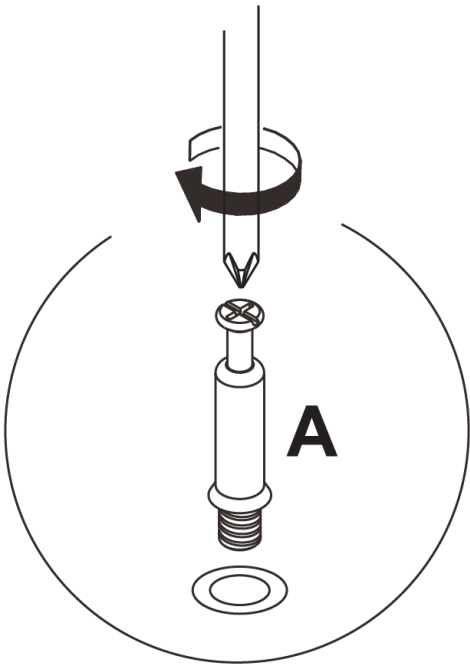
---

**Supporto per mensola in vetro**
**2 Pezzo(i)**

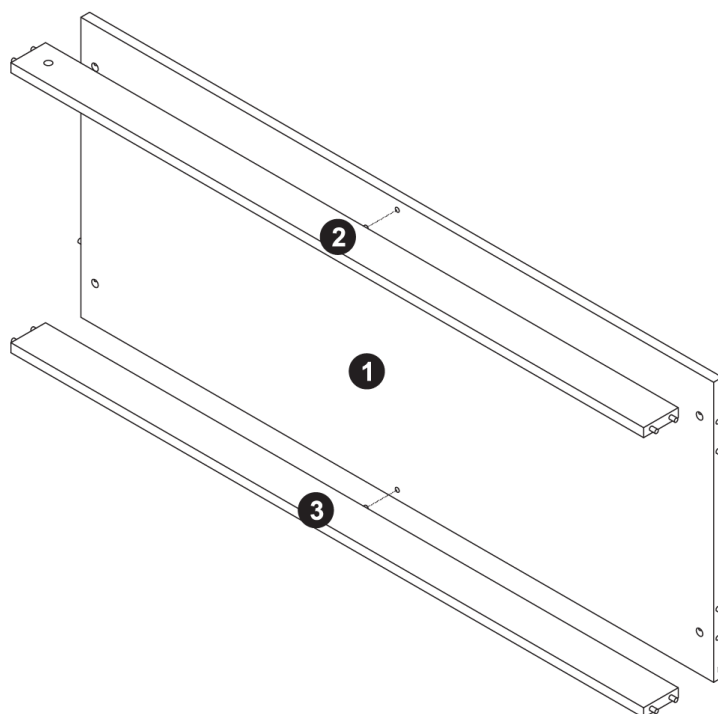

## Passaggi (22)

1.

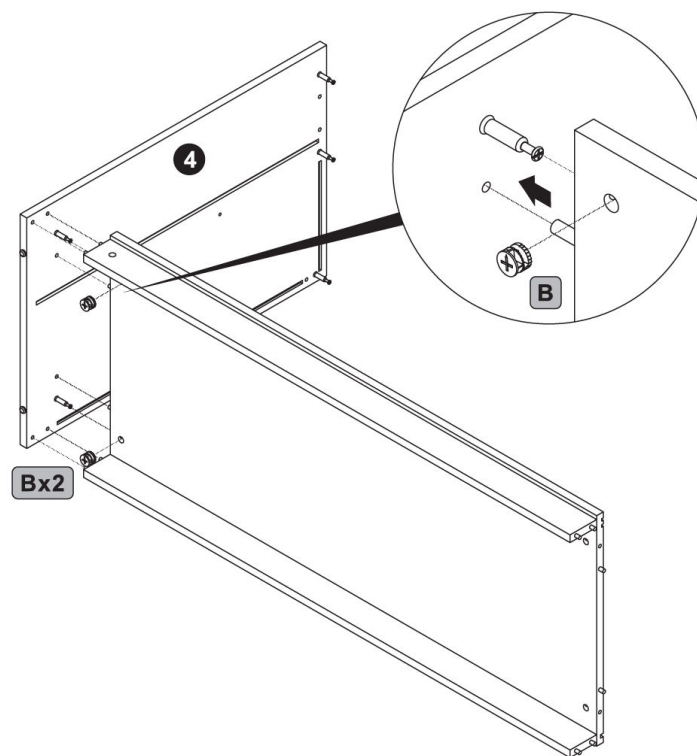


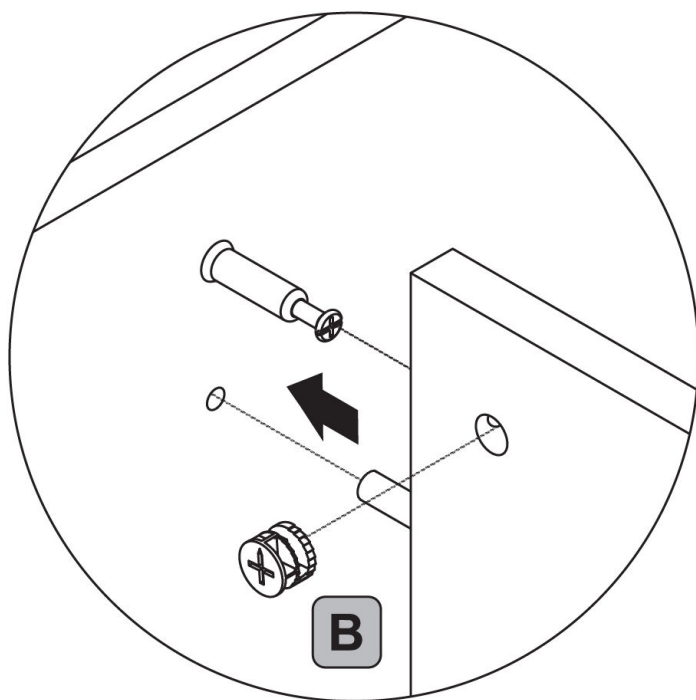


2.

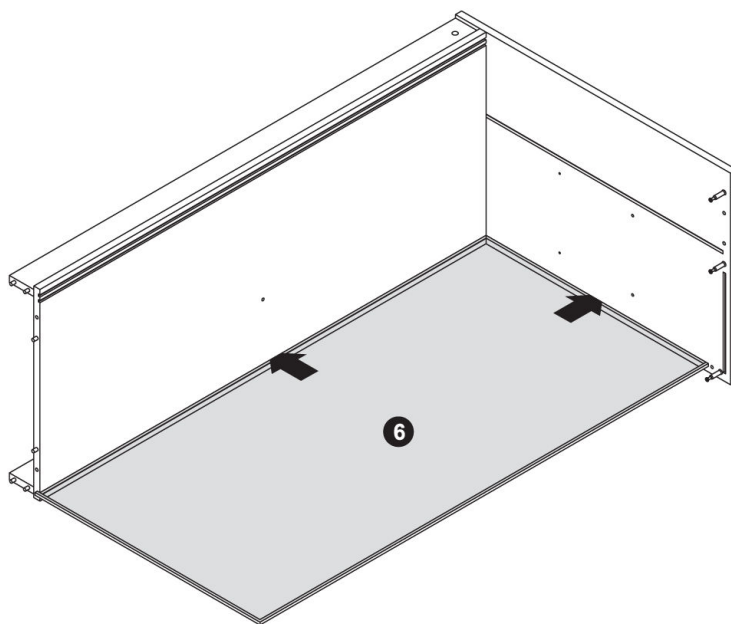


3.



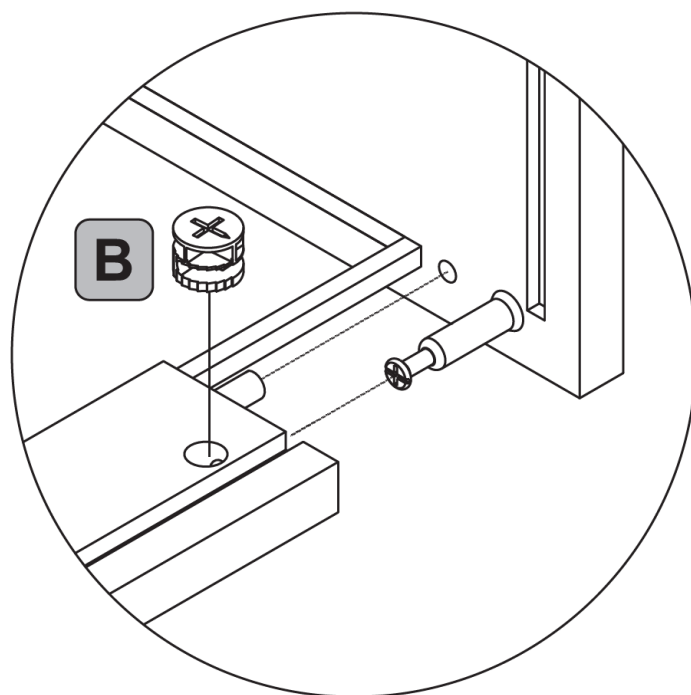
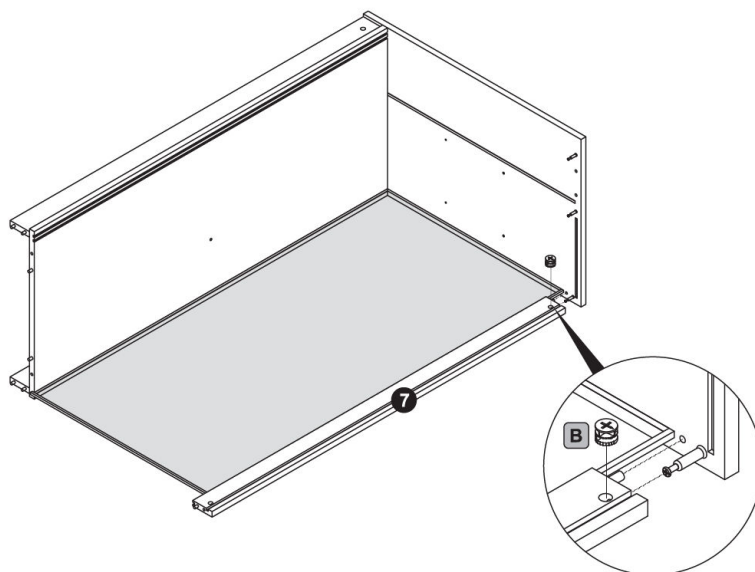


**4.**

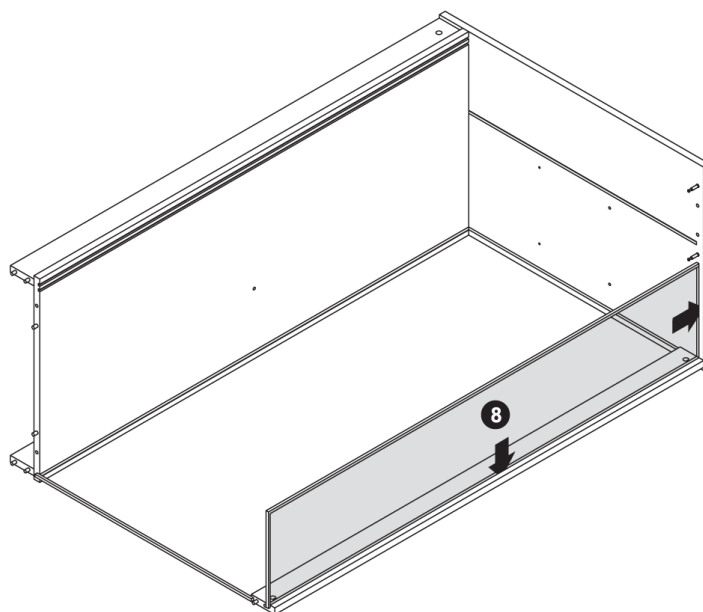




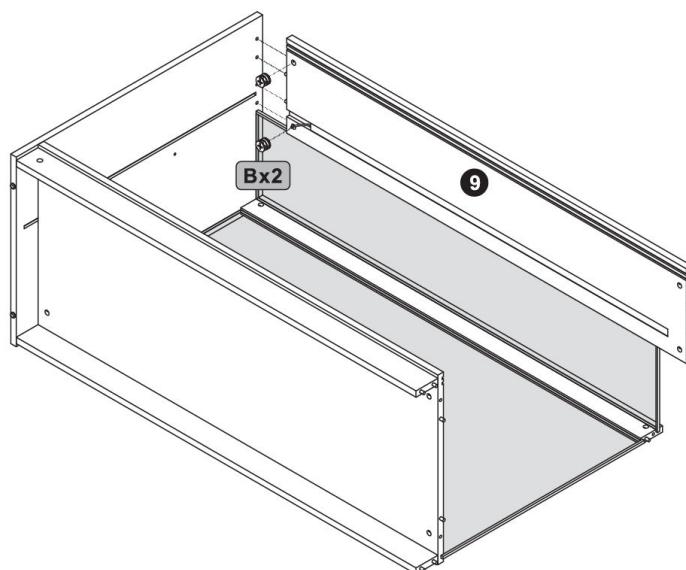
5.

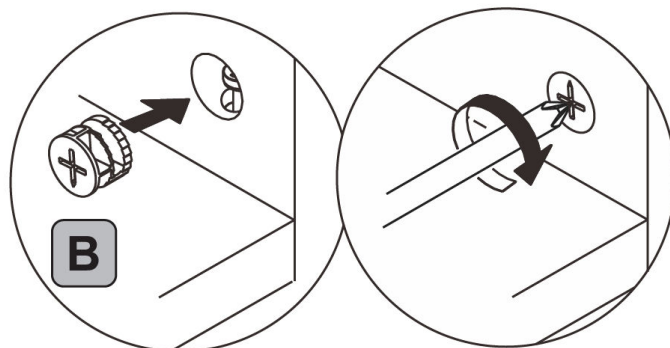


6.

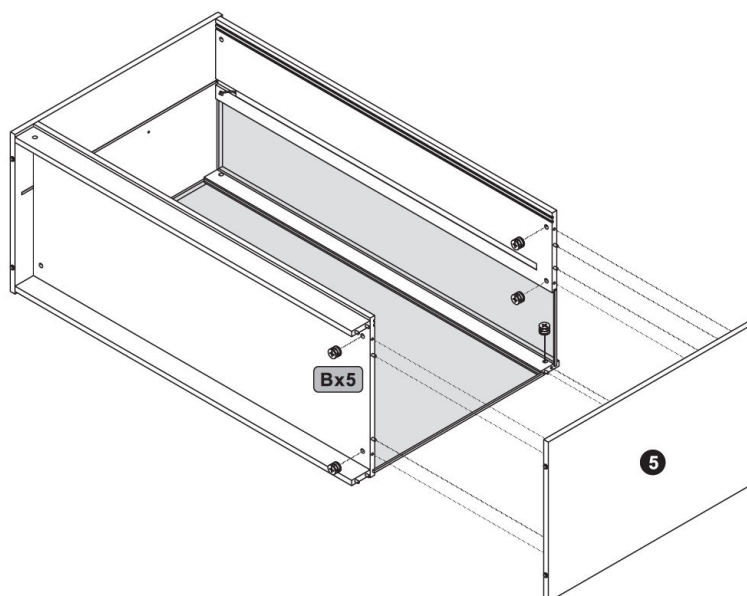


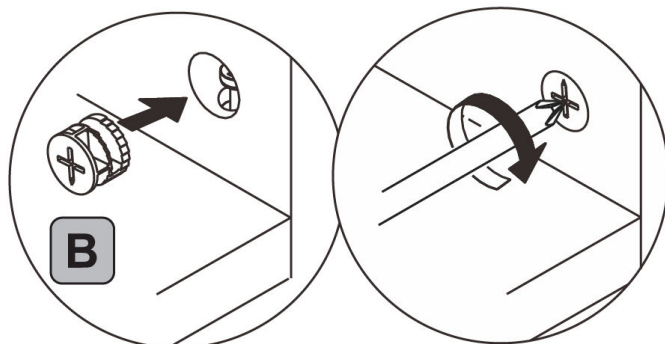
7.



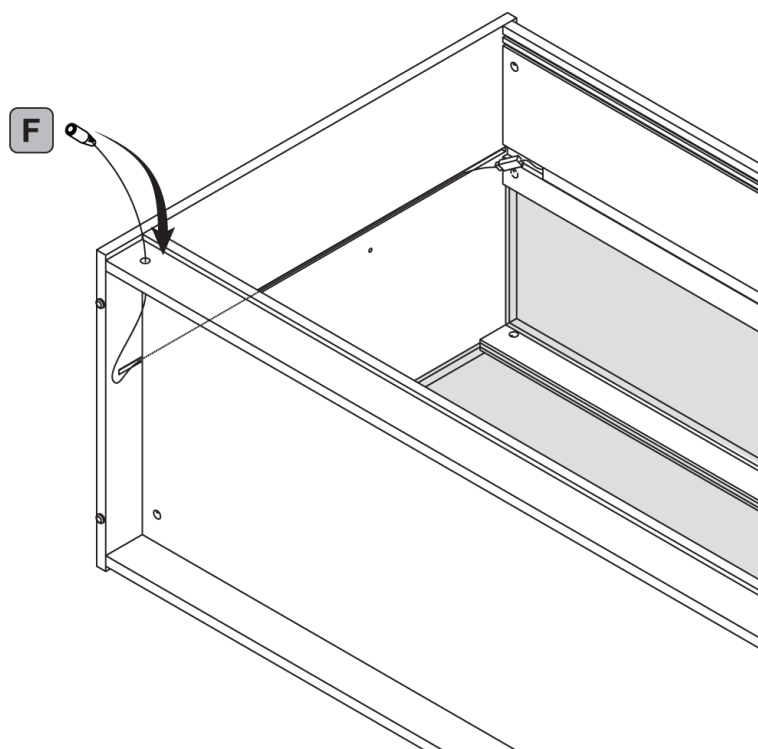


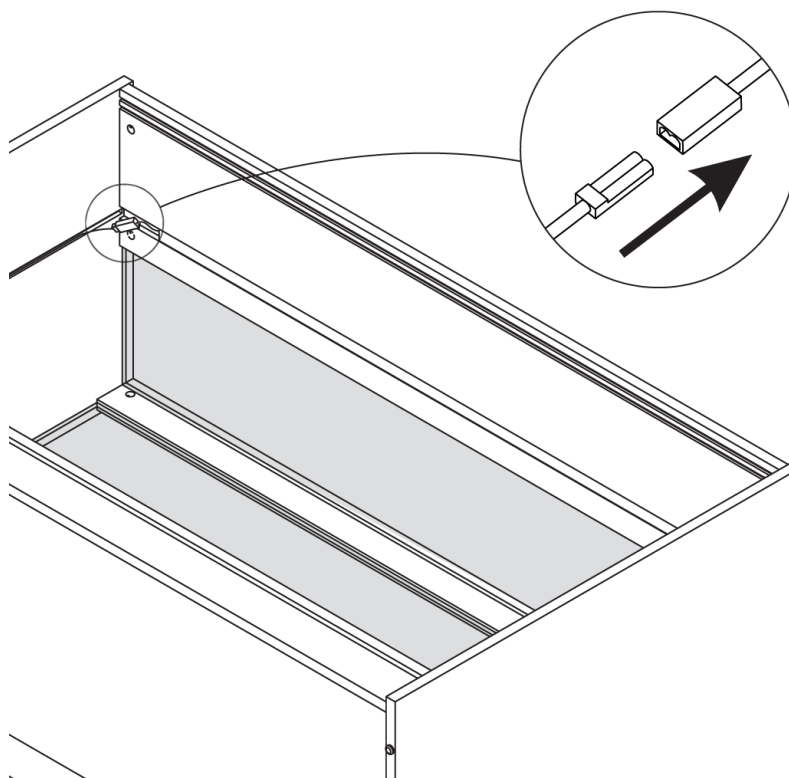
8.



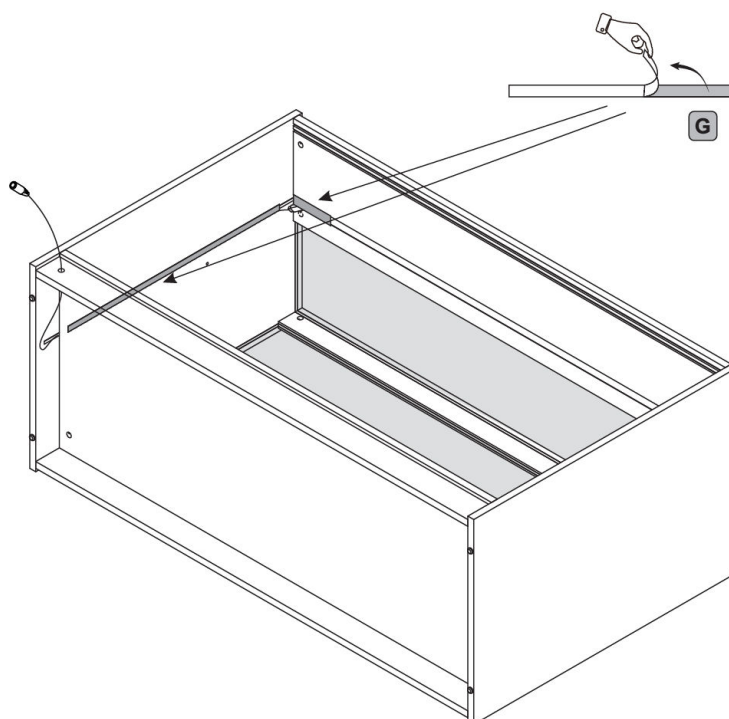


9.

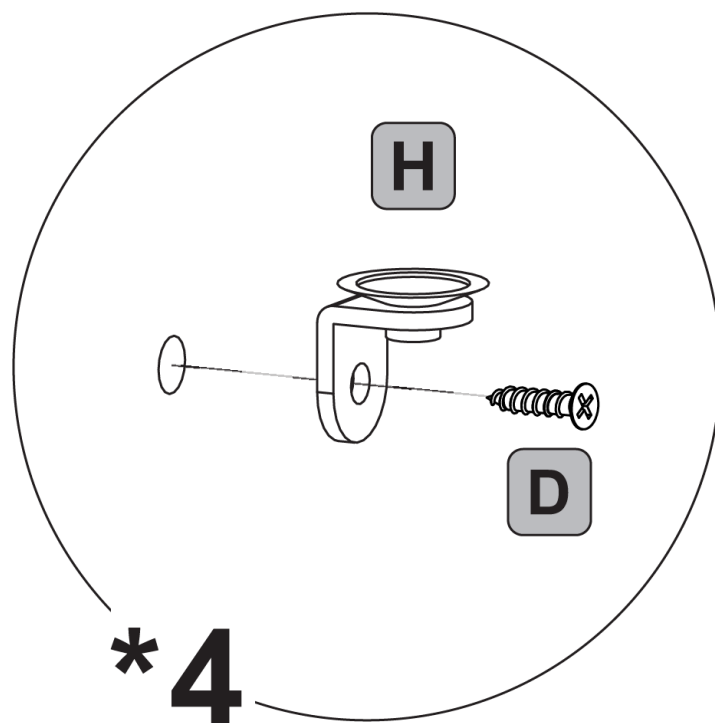
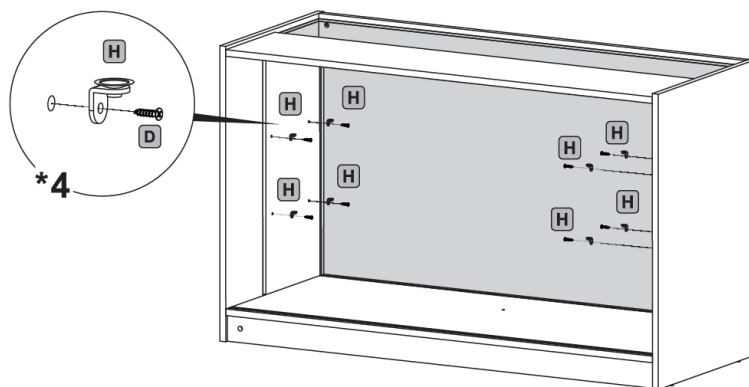




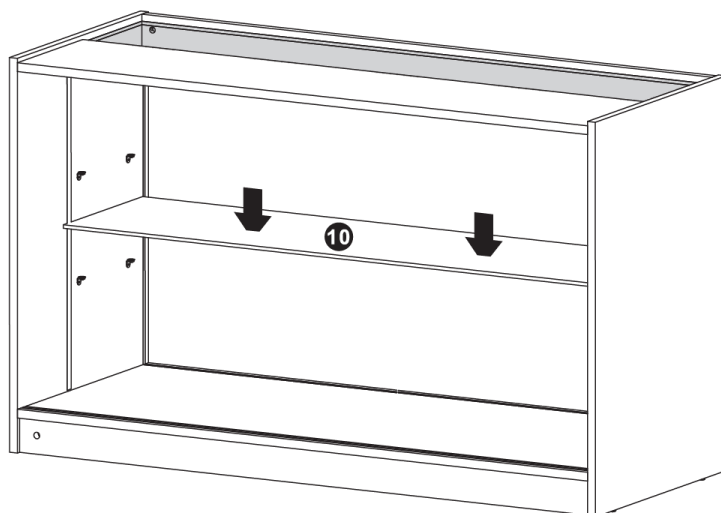
10.



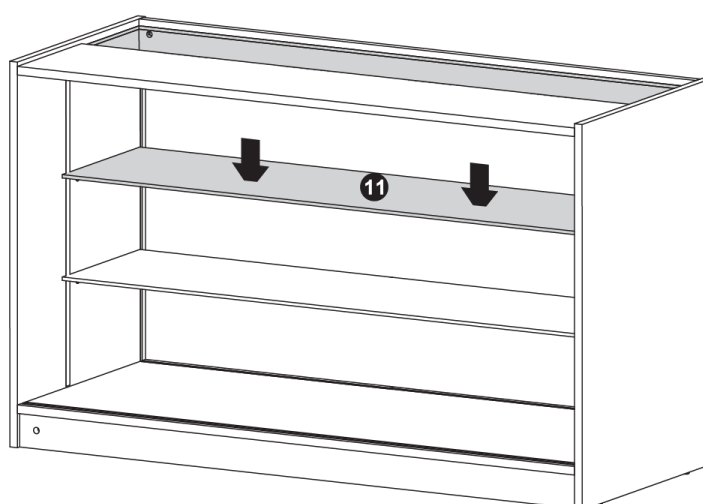
11.



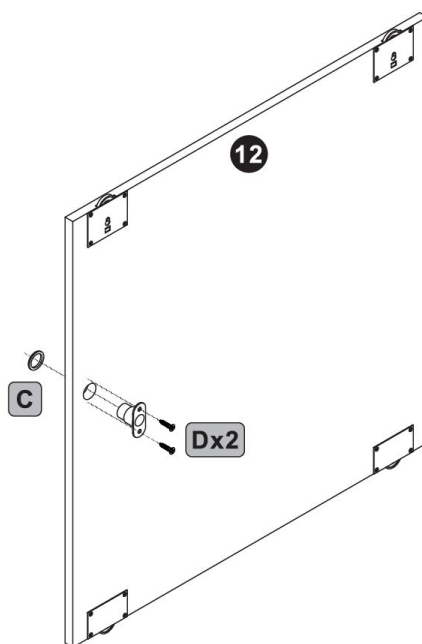
12.



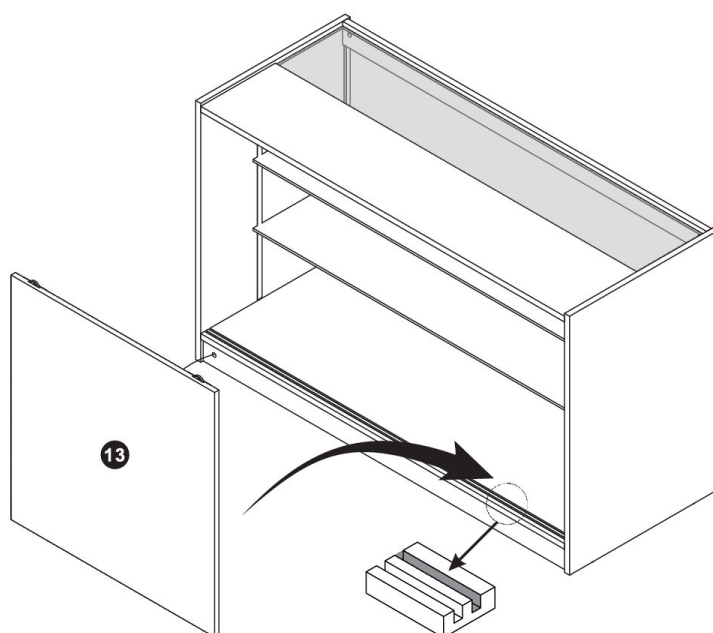
13.



14.

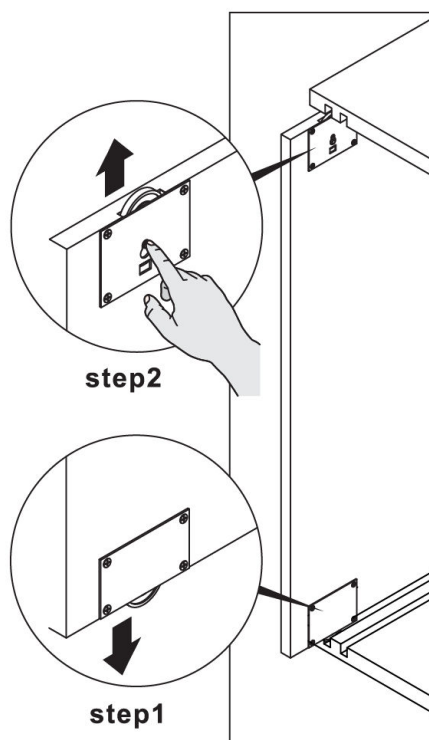
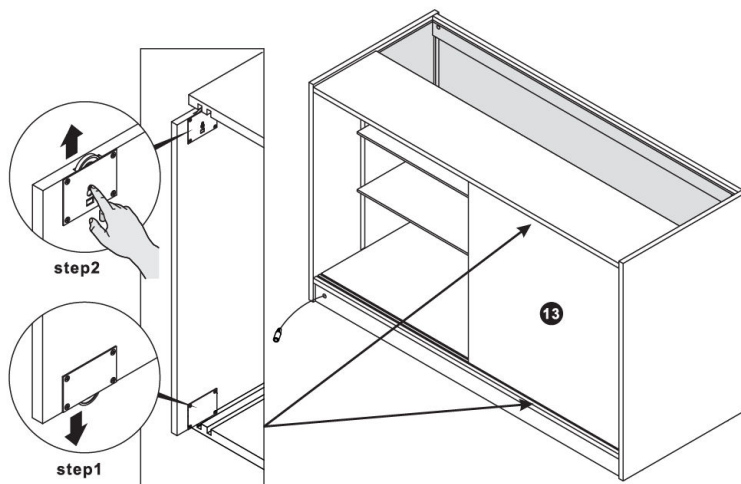


15.

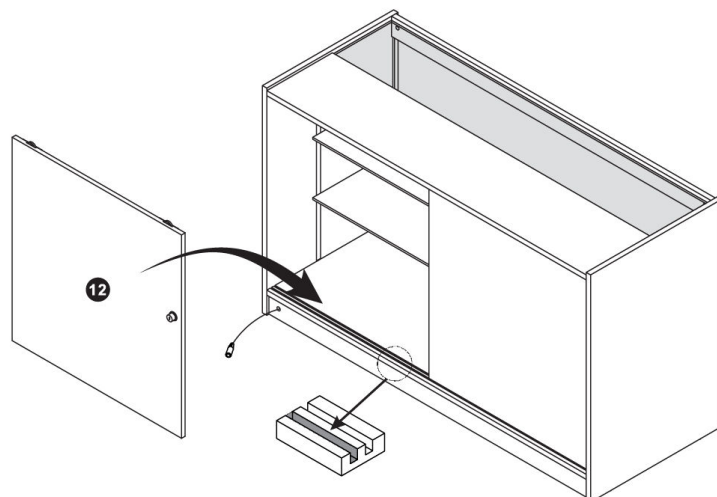




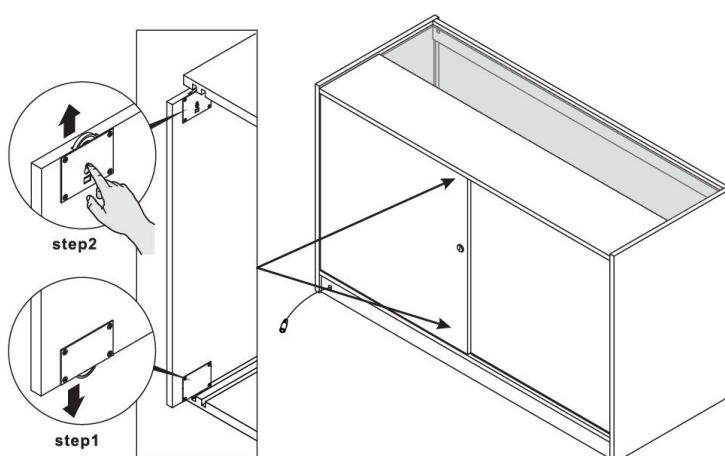
16.

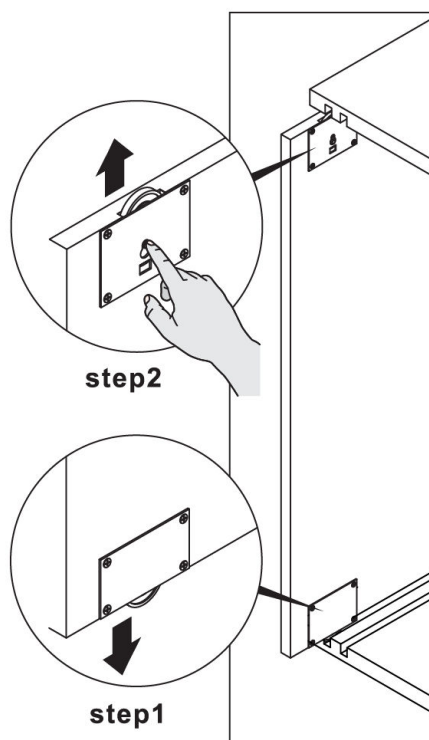


17.

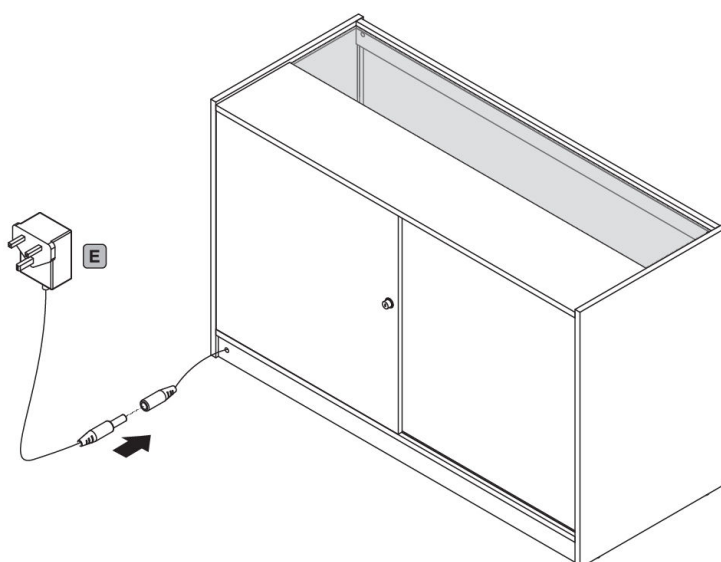


18.

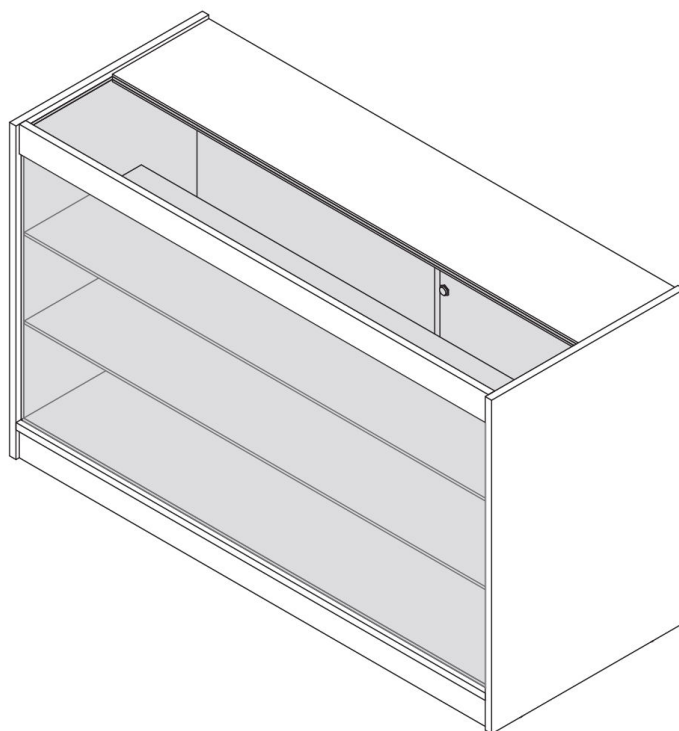




19.



20.



## 21. Manutenzione

- Pulire l'unità con un panno morbido e umido. Evitare l'uso di prodotti chimici aggressivi o detergenti abrasivi, che potrebbero danneggiare le superfici laminate o in vetro.
- Pulire i ripiani in vetro con prodotti per la pulizia del vetro appropriati per mantenere la visibilità ed evitare striature.

## 22. Risoluzione dei problemi

### • COSA FARE SE MANCANO PARTI NEL MIO ORDINE?

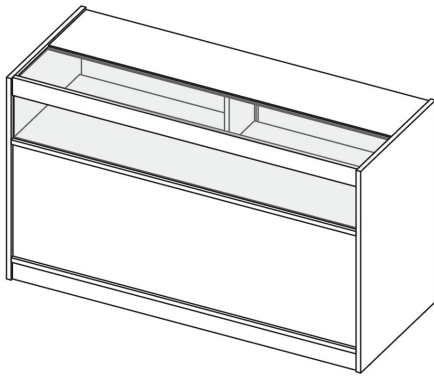
Se sembra che manchi qualche parte nel tuo ordine, contatta il nostro amichevole e disponibile Team di Supporto Clienti entro 7 giorni dal ricevimento.



- **PER TUTTI GLI ALTRI PROBLEMI, SI PREGA DI CONTATTARE IL NOSTRO TEAM DI SUPPORTO CLIENTI.**



Un StepAlong di Monster Shop (UK)



## **B900-1200 LED Banco da Lavoro**

204104/204105/204106/204113/204114/204115



### **Panoramica dell'Unità**

Il bancone B è un'unità elegante e funzionale, ideale per esporre prodotti offrendo al contempo uno spazio di stoccaggio sicuro. La parte superiore presenta un frontale in vetro con un unico ripiano, illuminato da luci LED per mettere in risalto i tuoi articoli in esposizione in modo splendido. Sotto l'area espositiva, lo spazio di stoccaggio nascosto offre spazio per scorte o forniture, al sicuro grazie a porte con serratura. La finitura in laminato resistente garantisce un uso duraturo e una facile manutenzione. Disponibile in nero, bianco e acero, questo bancone è progettato per migliorare qualsiasi ambiente di vendita al dettaglio combinando esposizione e stoccaggio con sicurezza e stile aggiunti.

### **Dimensioni**

#### **Dimensioni B900:**

- **Altezza del prodotto:** 0,9m
- **Profondità del prodotto:** 0,6m
- **Larghezza del prodotto:** 0,9m
- **Altezza massima di stoccaggio del ripiano superiore:** 24,3cm
- **Altezza massima di stoccaggio del ripiano centrale:** 24,2cm
- **Altezza massima di stoccaggio del ripiano inferiore:** 24,3cm

#### **Dimensioni B1200:**

- **Altezza del prodotto:** 0,9m
- **Profondità del prodotto:** 0,6m



- **Larghezza del prodotto:** 1,2m
- **Altezza massima di stoccaggio del ripiano superiore:** 24,3cm
- **Altezza massima di stoccaggio del ripiano centrale:** 24,2cm
- **Altezza massima di stoccaggio del ripiano inferiore:** 24,3cm

## Specifiche

### Specifiche B900:

- **Lunghezza della striscia LED:** 700MM
- **Potenza (W):** 5.3W
- **Alimentazione (Tensione di ingresso):** 100~240V
- **Tensione:** 12V
- **Luminosità (Lumen):** 221.1LM
- **Temperatura di colore (K):** 6489K
- **Durata (Ore):** 30000H
- **Intervallo di temperatura operativa:** '-20°C ~ 50°C
- **Chiavi incluse:** 2
- **3 Colori:** Nero, Acero, Bianco
- **Peso netto:** 64.4g
- **Capacità di carico del ripiano in vetro:** 10kg
- **Capacità di carico del ripiano in legno:** 10kg

### Specifiche B1200:

- **Lunghezza della striscia LED:** 1000MM
- **Potenza (W):** 7.2W
- **Alimentazione (Tensione di ingresso):** 100~240V
- **Tensione:** 12V
- **Luminosità (Lumen):** 296.1LM
- **Temperatura di colore (K):** 6432K
- **Durata (Ore):** 30000H
- **Intervallo di temperatura operativa:** '-20°C ~ 50°C
- **Chiavi incluse:** 2
- **3 Colori:** Nero, Acero, Bianco
- **Peso netto:** 81.2kg
- **Capacità di carico del ripiano in vetro:** 10kg



- **Capacità di carico del ripiano in legno:** 10kg

## Consigli di Sicurezza

- Si prega di leggere attentamente le Pratiche di Lavoro Sicuro per prevenire lesioni o danni al dispositivo.
- Assicurarsi che l'unità sia posizionata su una superficie piana e stabile per evitare oscillazioni o ribaltamenti.
- Se si posiziona l'unità su un pavimento irregolare, utilizzare metodi di livellamento appropriati per fissare l'unità.
- Non superare i limiti di peso specificati per gli scaffali e le superfici per evitare danni all'unità o rischi di lesioni.
- Assicurarsi che i prodotti siano distribuiti uniformemente sugli scaffali per evitare ribaltamenti o sovraccarichi.
- Assicurarsi che i bambini non si arrampichino o giochino sull'unità per prevenire incidenti o lesioni.
- Ispezionare regolarmente per eventuali segni di usura, come viti allentate o giunti deboli, e stringere o riparare se necessario.
- Potrebbe esserci detriti e/o segatura nei fori preforati. Rimuoverli prima di iniziare l'assemblaggio. Usare i guanti per rimuoverli.
- Fare attenzione quando si maneggiano oggetti sugli scaffali di vetro. Non sovraccaricare gli scaffali oltre la loro capacità dichiarata, poiché ciò potrebbe portare a crepe o rotture.
- Assicurarsi sempre che l'unità sia correttamente collegata a una presa di corrente adatta con la tensione corretta come indicato nelle specifiche.
- Non permettere che la striscia luminosa a LED entri in contatto con acqua o umidità per evitare rischi elettrici.
- Ispezionare regolarmente la striscia LED e i cavi di alimentazione per usura o danni. Se si notano danni, scollegare immediatamente l'alimentazione e richiedere assistenza professionale per le riparazioni.
- Non tentare mai di modificare o alterare i componenti elettrici o il cablaggio del sistema di illuminazione a LED.
- Assicurarsi che l'alimentazione sia spenta prima di eseguire qualsiasi manutenzione, pulizia o regolazione delle luci a LED.
- Si consiglia di spegnere le luci a LED alla chiusura di ogni giornata lavorativa per garantire l'efficienza energetica e prolungare la durata delle luci.





- Assicurare una corretta ventilazione intorno alle luci a LED per evitare il surriscaldamento, specialmente se l'unità è in uso costante.
- Evitare di coprire o ostruire le luci a LED per prevenire il surriscaldamento, che potrebbe ridurre la loro durata o causare danni.
- Non installare l'unità vicino a fonti di calore, come radiatori, poiché il calore eccessivo può influire sulla longevità della striscia LED.
- Tenere i cavi di alimentazione e le luci esposte fuori dalla portata di bambini e animali per evitare danni accidentali o lesioni.

## Parti

1 - Pannello Frontale

1 Pezzo(i)



3 - Ripiano Centrale

1 Pezzo(i)



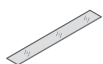
5 - Ripiano Inferiore

1 Pezzo(i)



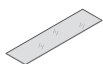
7 - Pannello Frontale in Vetro

1 Pezzo(i)



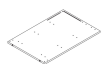
9 - Vetro del Piano di Lavoro

1 Pezzo(i)



11 - Pannello Laterale

1 Pezzo(i)



13 - Piastra Paracolpi

1 Pezzo(i)



15 - Porta

1 Pezzo(i)



B - Serratura a camma

18 Pezzo(i)



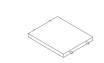
2 - Ripiano Superiore

1 Pezzo(i)



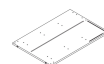
4 - Pannello di Supporto per Scaffale

3 Pezzo(i)



6 - Pannello Laterale

1 Pezzo(i)



8 - Barra di Montaggio in Vetro

1 Pezzo(i)



10 - Piano di lavoro integrato con LED

1 Pezzo(i)



12 - Piastra di Calcio con Passaggio Cavi

1 Pezzo(i)



14 - Porta con Fessura per Serratura

1 Pezzo(i)



A - Vite di collegamento

18 Pezzo(i)



C - Serratura della Porta

1 Pezzo(i)



D - Vite a croce

2 Pezzo(i)



F - Cavo di Estensione LED

1 Pezzo(i)



E - Adattatore di Alimentazione

1 Pezzo(i)



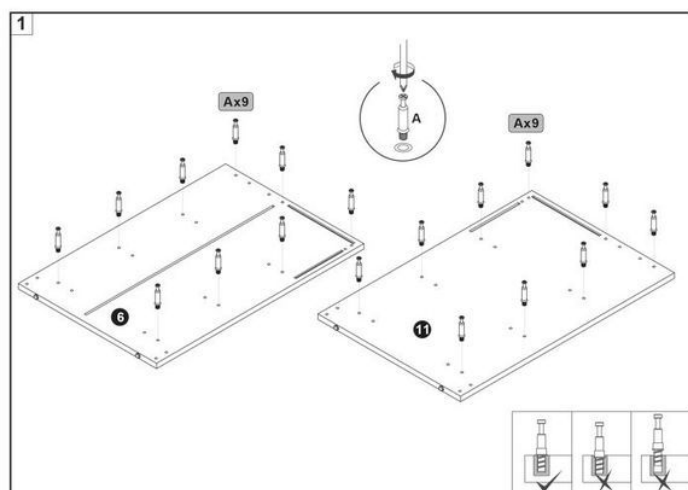
G - Striscia Copri Fessura

8 Pezzo(i)

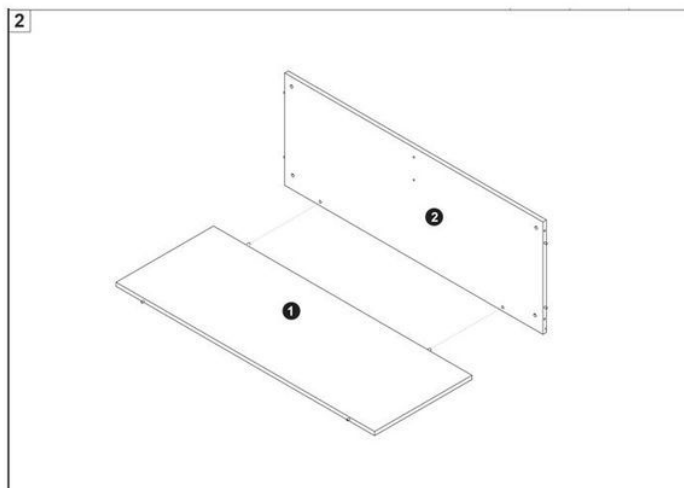


## Passaggi (24)

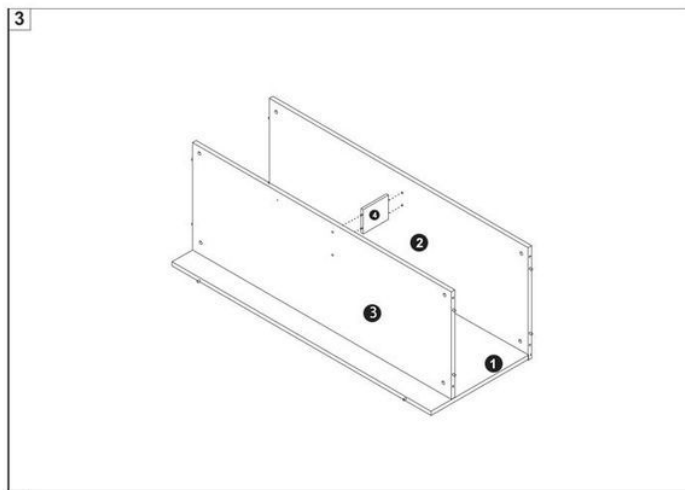
1.



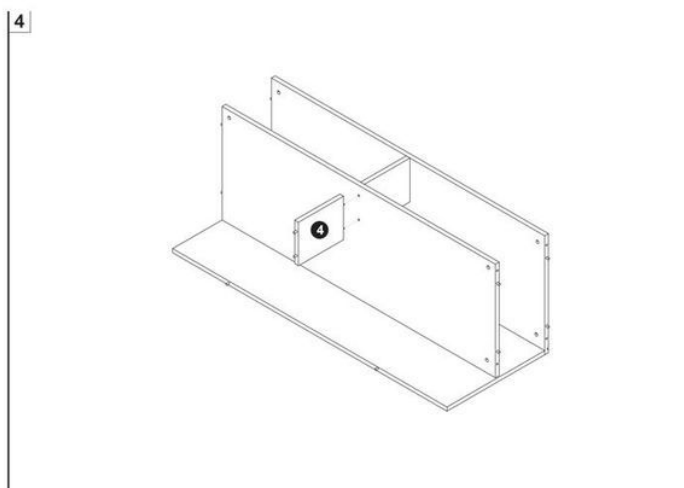
2.



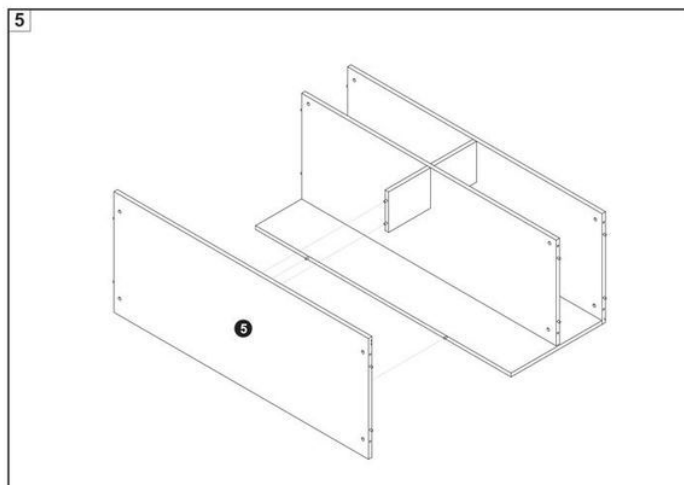
3.



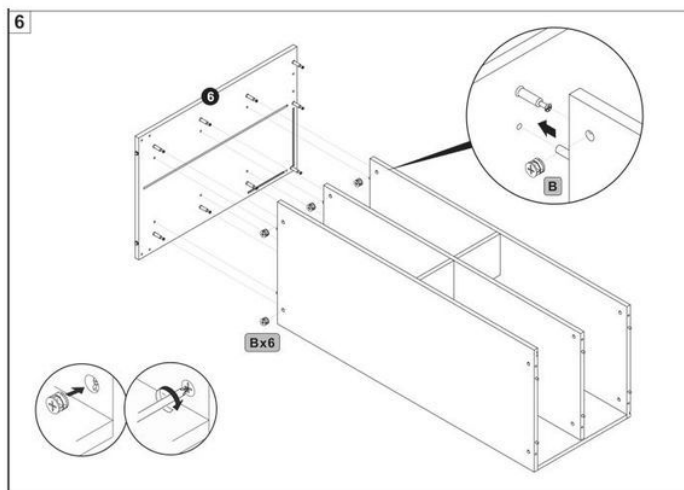
4.



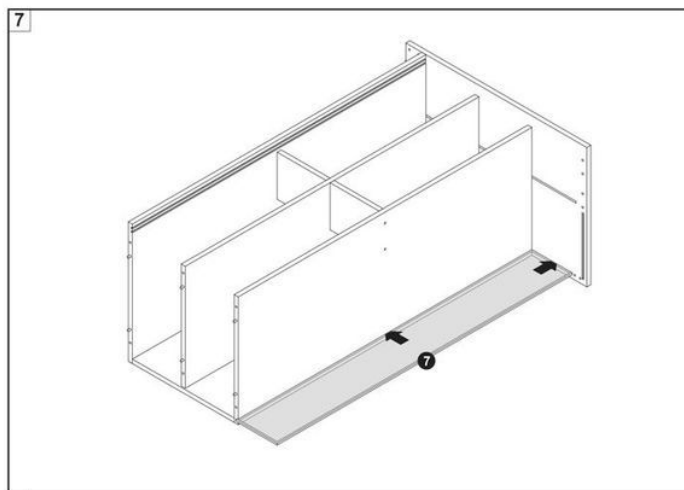
5.



6.

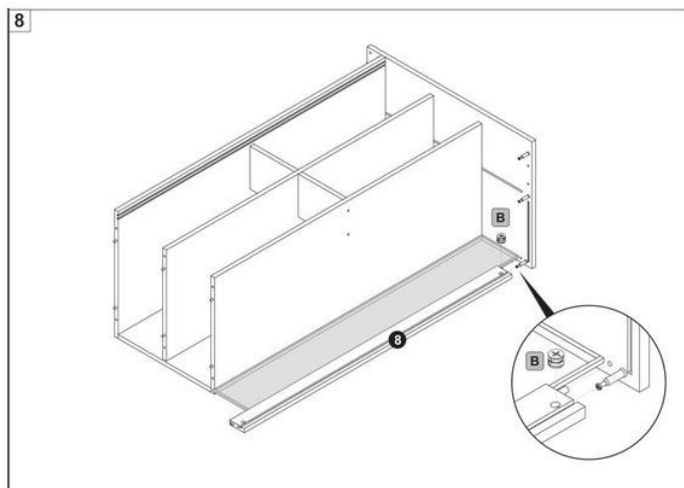


7.

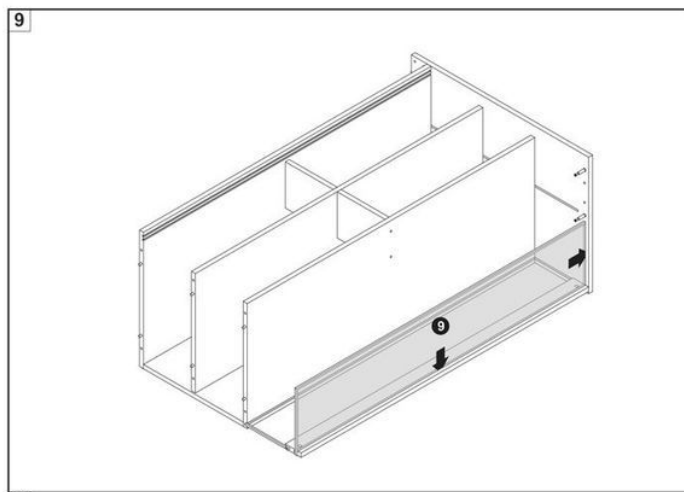




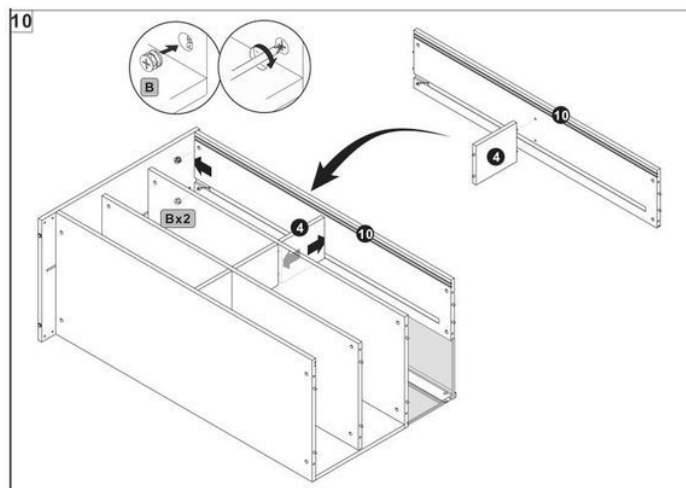
8.



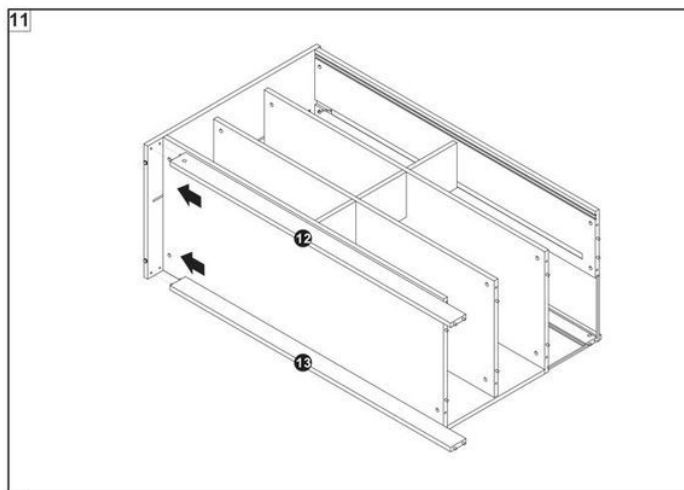
9.



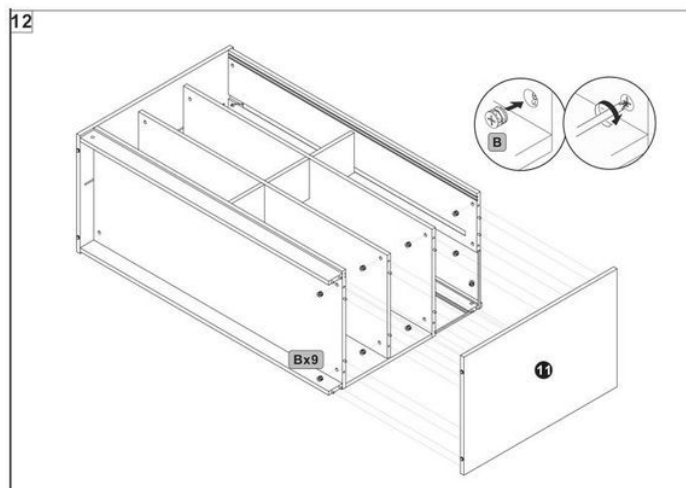
10.



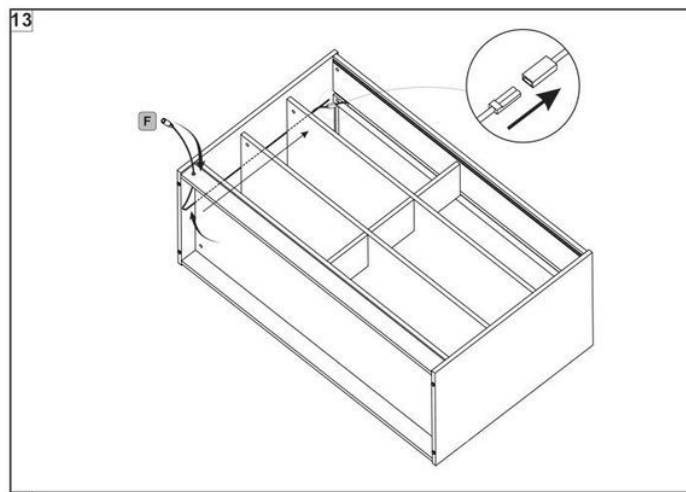
## 11. Assemblaggio del Bancone LED B900-1200



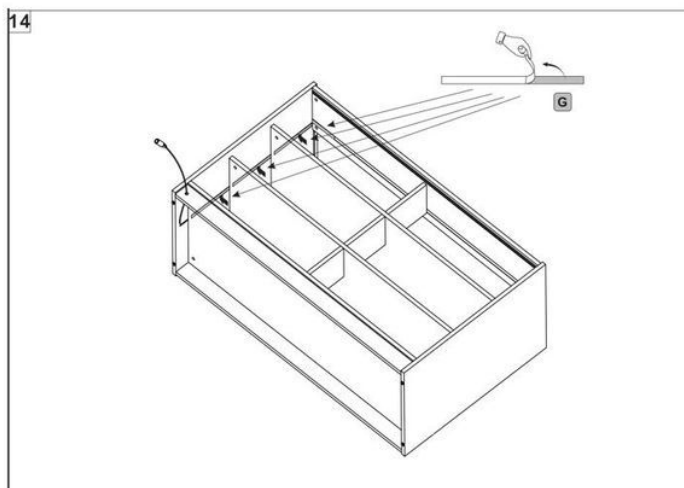
12.



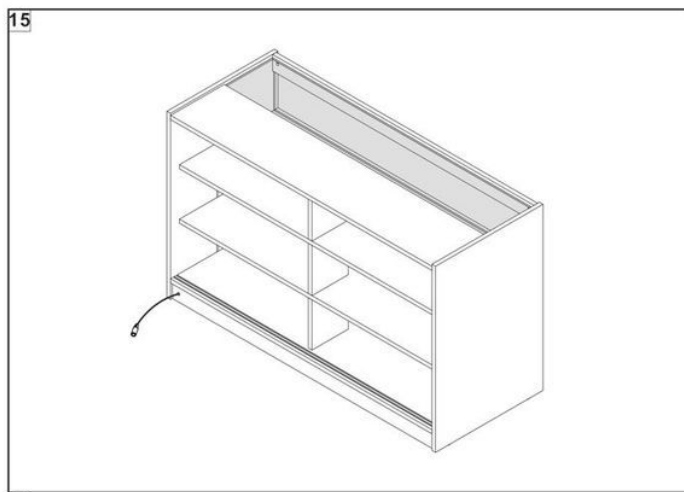
13.



## 14. Assemblaggio del Bancone LED B900-1200

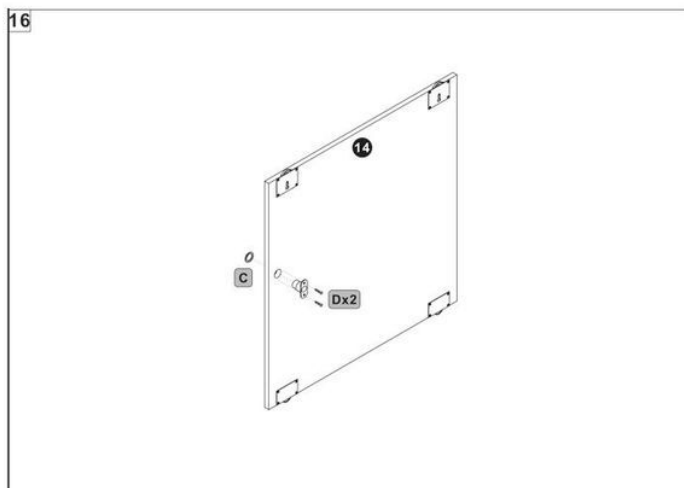


## 15. Assemblaggio del Bancone LED B900-1200

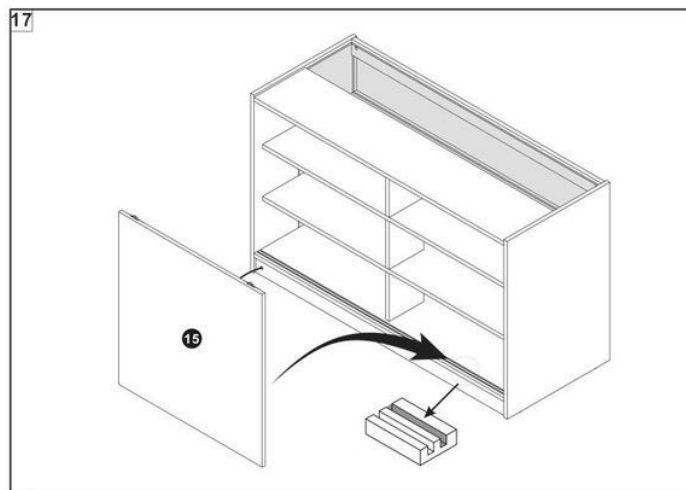




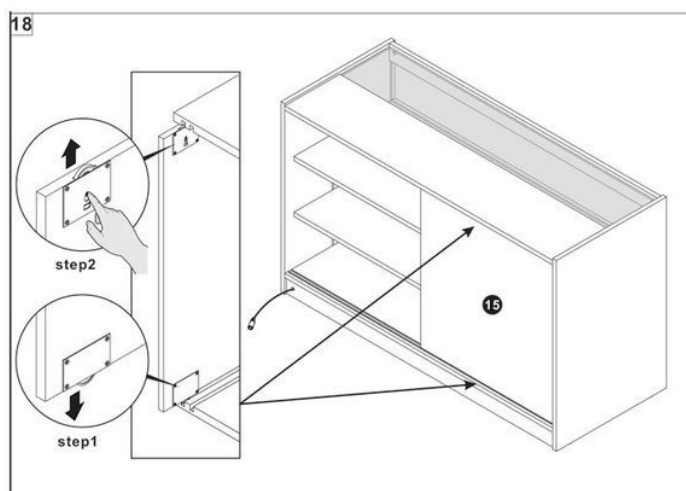
## 16. Istruzioni di Assemblaggio



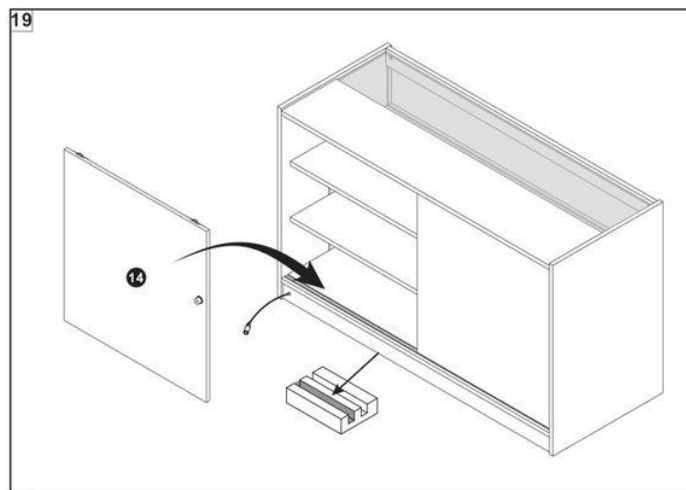
## 17. Assemblaggio del Bancone LED B900-1200



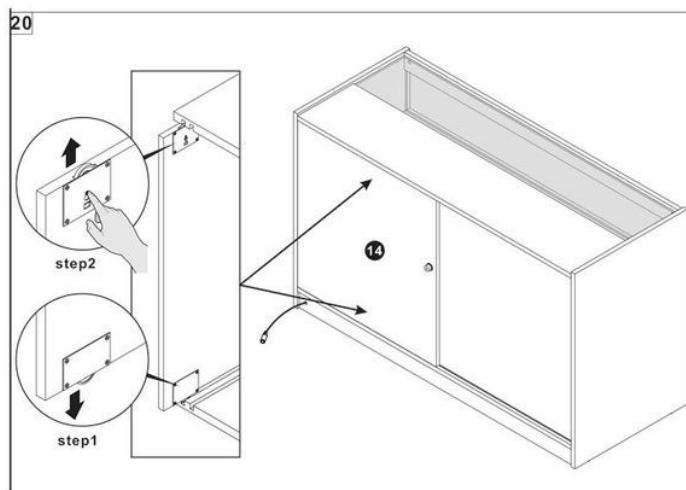
18.



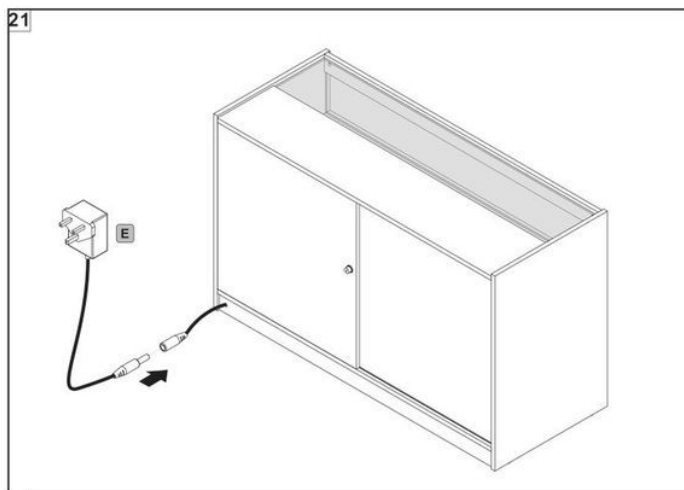
## 19. Istruzioni di Assemblaggio



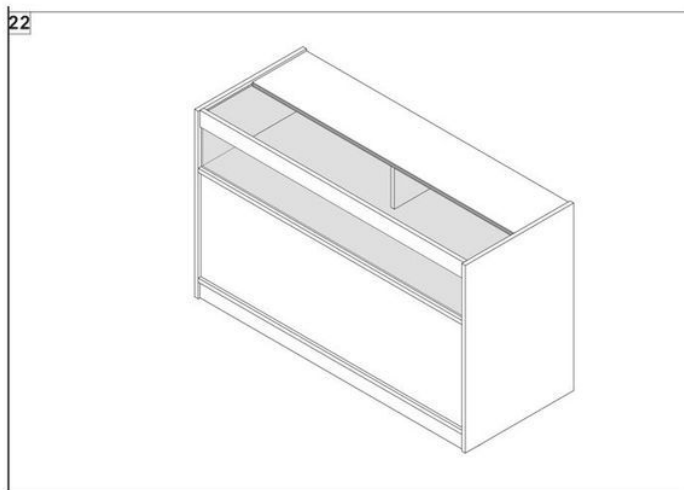
## 20. Istruzioni di Assemblaggio



21.



22.



## 23. Manutenzione

- Pulire l'unità con un panno morbido e umido. Evitare l'uso di prodotti chimici aggressivi o detergenti abrasivi, che potrebbero danneggiare le superfici laminate o in vetro.
- Pulire i ripiani in vetro con prodotti specifici per la pulizia del vetro per mantenere la visibilità ed evitare aloni.



## 24. Risoluzione dei problemi

- **COSA DEVO FARE SE MANCANO PARTI DAL MIO ORDINE?**

Se sembra che manchi qualche parte dal tuo ordine, contatta il nostro amichevole e disponibile Team di Supporto Clienti entro 7 giorni dal ricevimento.

- **PER TUTTI GLI ALTRI PROBLEMI, SI PREGA DI CONTATTARE IL NOSTRO TEAM DI SUPPORTO CLIENTI.**

Termini e condizioni del servizio: <https://monstershop.it/policies/terms-of-service>

